

# Resultados del Relevamiento de Expectativas de Mercado (REM)

Enero de 2024



BANCO CENTRAL  
DE LA REPÚBLICA ARGENTINA

El **Relevamiento de Expectativas de Mercado (REM)** consiste en un seguimiento sistemático de los principales pronósticos macroeconómicos de corto y mediano plazo que habitualmente realizan personas especializadas, locales y extranjeras, sobre la evolución de variables seleccionadas de la economía argentina que recopila el Banco Central de la República Argentina (BCRA). Cabe recalcar que **los pronósticos vertidos en este informe no constituyen proyecciones propias del BCRA.**

Se relevan las expectativas sobre los precios minoristas, la tasa de interés, el tipo de cambio nominal, las exportaciones e importaciones, el resultado primario del sector público nacional no financiero, la desocupación y la actividad económica.

Los resultados mensuales y el listado de quienes se encuentran habilitados para participar en el relevamiento se publican en el sitio de Internet del BCRA. En caso de existir consultas diríjelas a [rem@bcra.gob.ar](mailto:rem@bcra.gob.ar).

# Relevamiento de Expectativas de Mercado

## Enero de 2024

En el presente informe, publicado el día 6 de febrero de 2024, se difunden los resultados del relevamiento realizado entre los días 29 y 31 de enero de 2024. Se contemplaron pronósticos de 37 participantes, entre quienes se cuentan 24 consultoras y centros de investigación locales e internacionales y 13 entidades financieras de Argentina.

En el primer relevamiento del año, quienes participaron del REM estimaron una inflación mensual de 21,9% para enero (-3,1 p.p. respecto al REM anterior). Para febrero estimaron una inflación mensual de 18,0% y para el año de 227,0% i.a. (-0,2 p.p. y +14,0 p.p. en relación con la encuesta previa, respectivamente). Quienes mejor pronosticaron esa variable en el pasado (Top-10) esperaban una inflación de 21,3% para enero, de 16,5% para febrero y de 207,4% i.a. para 2024. Respecto del IPC Núcleo, el conjunto de participantes del REM ubicó sus previsiones para 2024 en 231,8% i.a.

En el relevamiento de enero, los analistas del REM proyectaron para 2024 un nivel del Producto Interno Bruto (PIB) real 3,0% inferior al promedio de 2023, empeorando la perspectiva en 0,4 p.p. respecto del relevamiento previo. Este deterioro se concentra en el primer trimestre, período para el cual quienes responden el REM redujeron su pronóstico en 0,4 p.p. En tanto, quienes constituyen el Top-10 proyectaron, en promedio, una reducción de 2,8% en el año. Para 2025, el conjunto de participantes del REM estimó un crecimiento promedio de 2,8% i.a.

La tasa de desocupación abierta para el primer trimestre del año se proyectó en 7,7% de la Población Económicamente Activa (PEA, +0,2 p.p. respecto al REM previo). Para el Top-10, la tasa de desempleo se habría ubicado en 7,0% en igual período. El conjunto de participantes del REM espera una tasa de desocupación de 7,8% para el último trimestre de 2024.

Para febrero, quienes participan del REM pronosticaron una tasa BADLAR de bancos privados de 109,00% TNA, equivalente a una tasa efectiva mensual de 9,0%. Quienes constituyen el Top-10 preveían, en promedio, que la misma se ubique en 108,13% en el mes de febrero.

Los analistas del REM pronosticaron el tipo de cambio nominal en \$839,7 por dólar para el promedio de febrero de 2024 (-\$30,4 por dólar respecto al REM anterior). Para el Top-10 el tipo de cambio nominal promedio esperado para feb-24 es \$849,3/USD. La variación interanual a dic-24 implícita en los pronósticos se ubicó en 164,9%, 0,1 p.p. superior al REM previo.

En cuanto al comercio exterior de bienes, quienes participan del REM estimaron para 2024 que las exportaciones (FOB) totalicen USD82.875 millones y las importaciones (CIF) USD66.912 millones, corrigiendo ambas a la baja en comparación con la encuesta anterior (-USD1.077 millones y -USD2.461 millones, respectivamente).

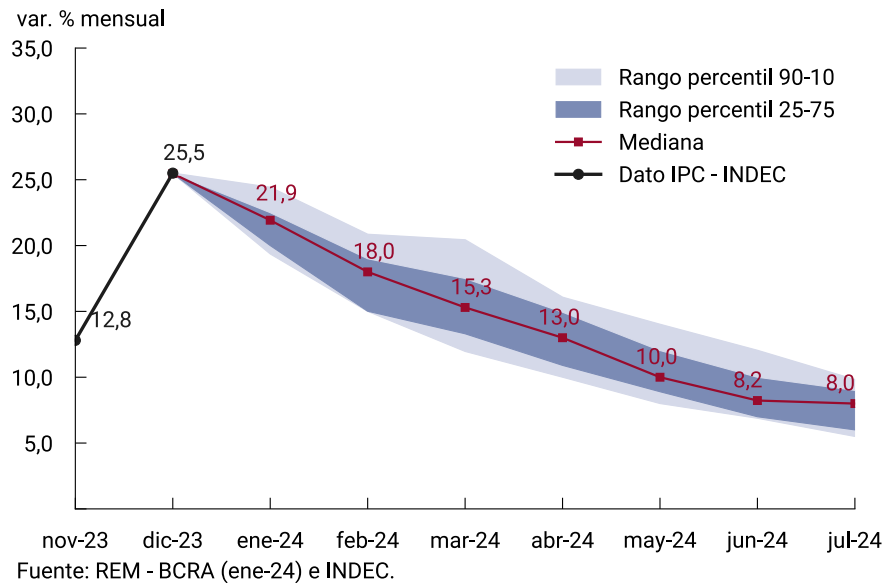
Finalmente, la proyección del superávit fiscal primario del Sector Público Nacional no Financiero (SPNF) que realizan los participantes del REM se ubicó en \$881,1 miles de millones para 2024 (+ \$214,7 miles de millones respecto al REM previo). El promedio del Top-10 alcanza un superávit primario de \$3.723,3 miles de millones para 2024.

# 1. Precios minoristas

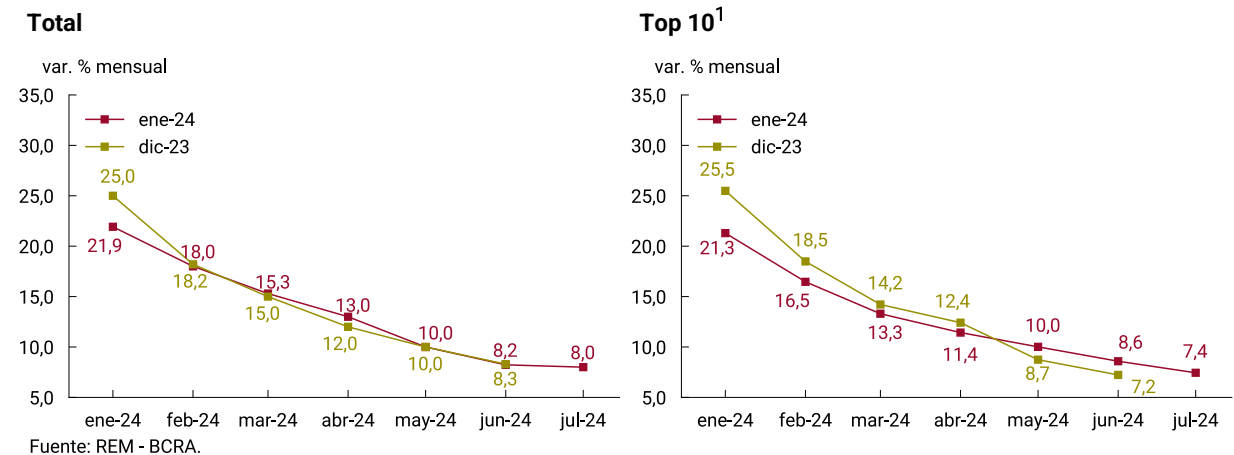
El Índice de Precios al Consumidor (IPC) mide la variación mensual del nivel general de los precios minoristas de un conjunto de bienes y servicios que representan el consumo de los hogares en un período específico. En el REM los índices relevados son dos, el nivel general del IPC y el IPC núcleo, tal como los confecciona el INDEC. Se solicitan proyecciones para el mes corriente y seis meses subsiguientes. También se solicitan las proyecciones de su evolución para los próximos 12 y 24 meses y las previsiones de 3 períodos anuales.

## 1.1 Índice de Precios al Consumidor (IPC) – Nivel General

**Gráfico 1.1 | Expectativas de inflación mensual – IPC Nivel General**



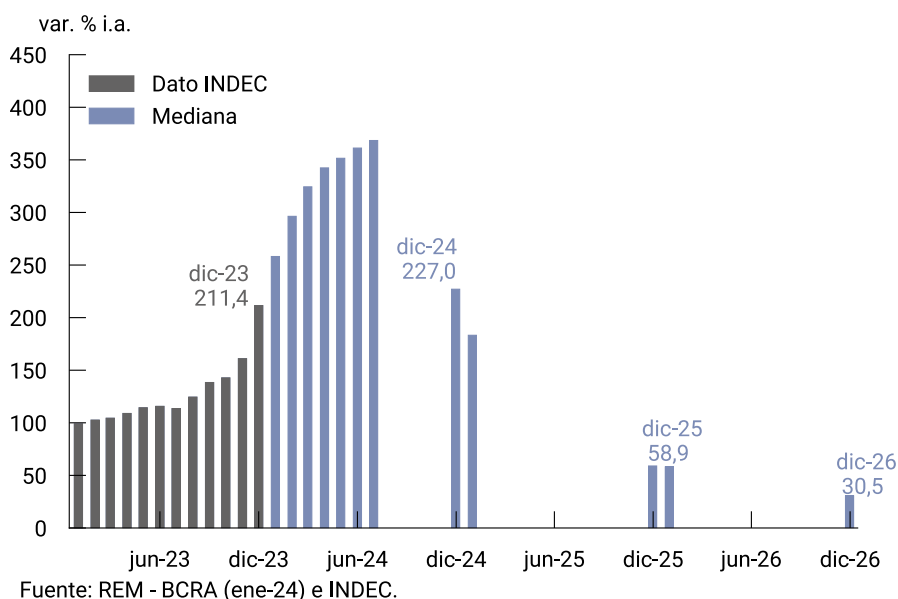
**Gráfico 1.2 Comparación con REM anterior de expectativas de inflación mensual – IPC Nivel General**



Nota: los datos corresponden a la mediana (Total) o al promedio (Top 10) de cada relevamiento.

<sup>1</sup> De acuerdo con la Metodología de cálculo de los rankings del REM publicada en el [sitio web](#) del BCRA.

**Gráfico 1.3 | Expectativas de inflación interanual – IPC Nivel General**



**Cuadro 1.1 | Expectativas de inflación mensual – IPC Nivel General**

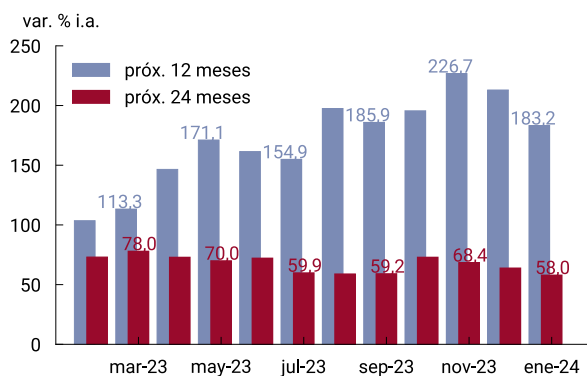
Período	Referencia	Mediana (REM ene-24)	Dif. con REM anterior*	Promedio Top 10 (REM ene-24)	Dif. con REM anterior*
ene-24	var. % mensual	21,9	- 3,1	21,3	- 4,2
feb-24	var. % mensual	18,0	- 0,2	16,5	- 2,0
mar-24	var. % mensual	15,3	+ 0,3	13,3	- 0,9
abr-24	var. % mensual	13,0	+ 1,0	11,4	- 1,0
may-24	var. % mensual	10,0	0,0	10,0	+ 1,3
jun-24	var. % mensual	8,2	- 0,1	8,6	+ 1,4
jul-24	var. % mensual	8,0	-	7,4	-
Próx. 12 meses	var. % i.a.	183,2	- 29,8	165,7	- 35,8
2024	var. % i.a.; dic-24	227,0	+ 14,0	207,4	+ 6,0

\*Comparación en relación al relevamiento previo, pudiendo no coincidir exactamente por efecto de redondeo.

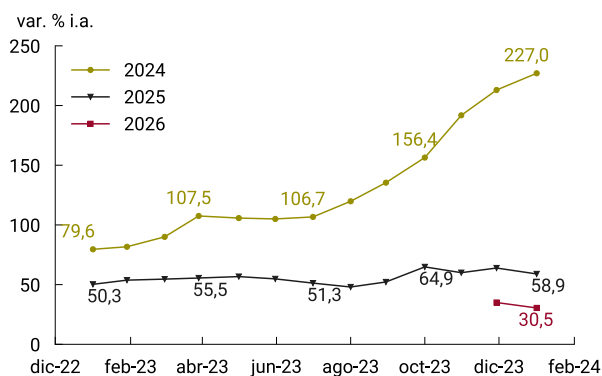
Fuente: REM - BCRA (ene-24)

**Gráfico 1.4 Evolución de expectativas de inflación interanual – IPC Nivel General**

**Próximos 12 y 24 meses**



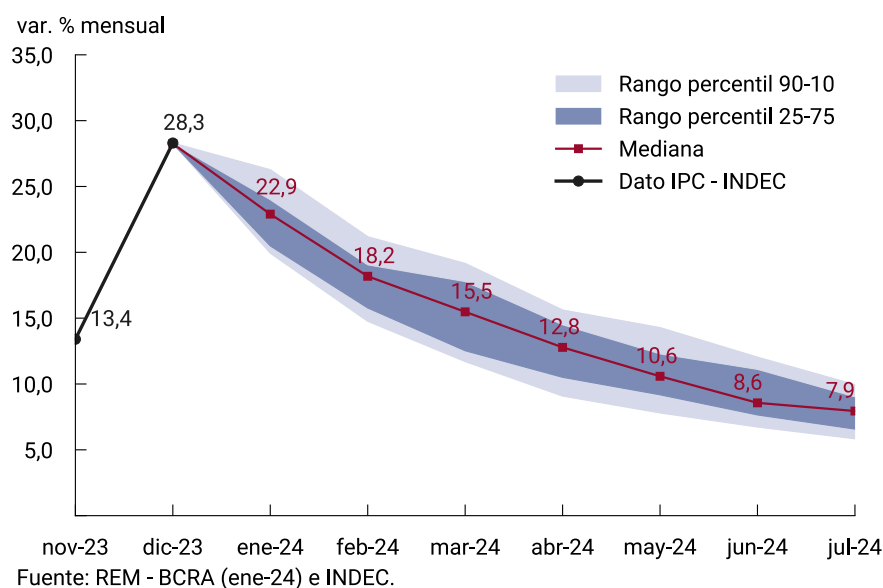
**Años 2024 a 2026**



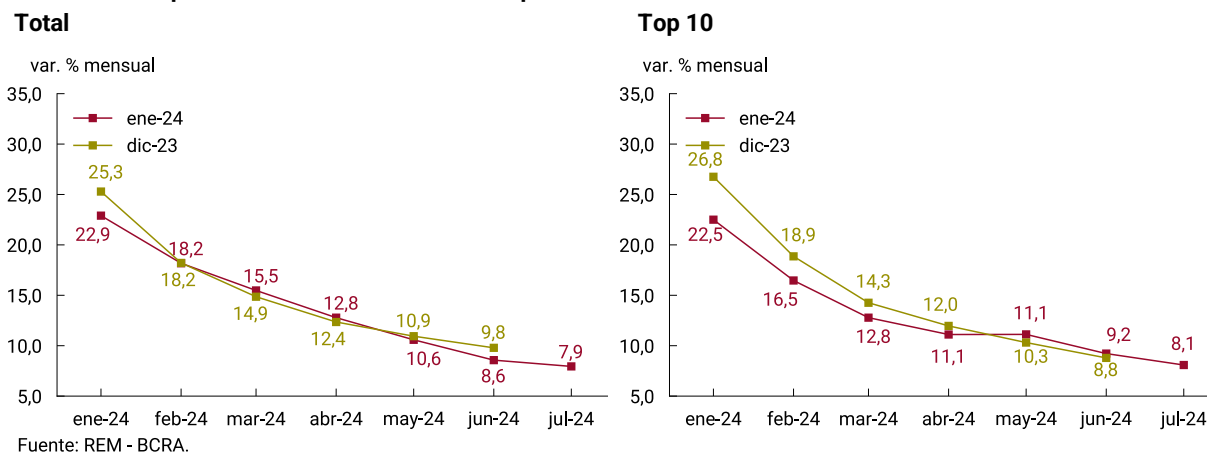
## 1.2 Índice de Precios al Consumidor (IPC) – Núcleo

El IPC núcleo que difunde el INDEC permite monitorear la evolución de los precios sin tener en cuenta la volatilidad de aquellos bienes y servicios que exhiben un comportamiento estacional (estacionales) o cuyos precios están sujetos a regulación estatal o tienen un alto componente impositivo (regulados).

**Gráfico 1.5 | Expectativas de inflación mensual – IPC Núcleo**



**Gráfico 1.6 Comparación con REM anterior de expectativas de inflación mensual – IPC Núcleo**



Nota: los datos corresponden a la mediana (Total) o al promedio (Top 10) de cada relevamiento

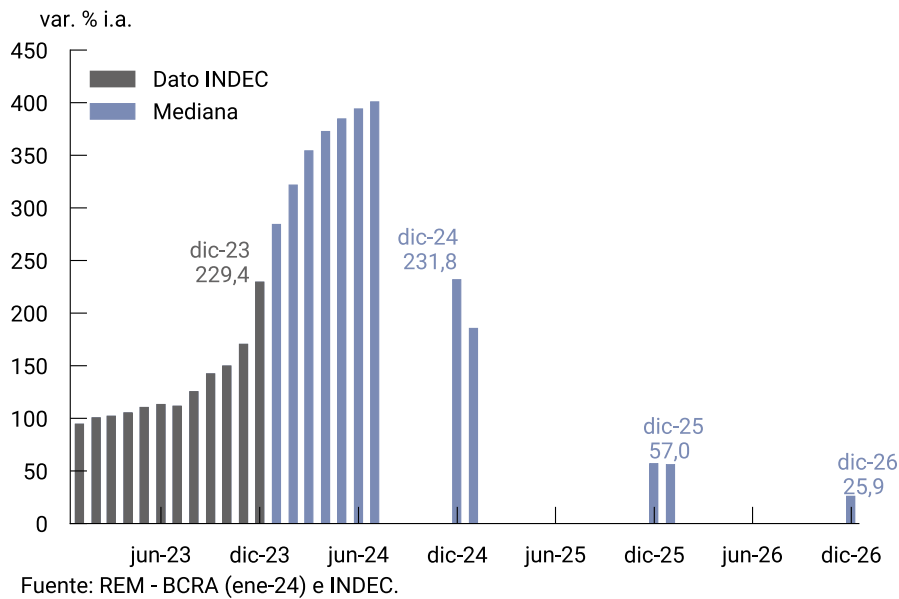
**Cuadro 1.2 | Expectativas de inflación mensual – IPC Núcleo**

Período	Referencia	Mediana (REM ene-24)	Dif. con REM anterior*	Promedio Top 10 (REM ene-24)	Dif. con REM anterior*
ene-24	var. % mensual	22,9	- 2,4	22,5	- 4,3
feb-24	var. % mensual	18,2	- 0,0	16,5	- 2,4
mar-24	var. % mensual	15,5	+ 0,6	12,8	- 1,5
abr-24	var. % mensual	12,8	+ 0,4	11,1	- 0,9
may-24	var. % mensual	10,6	- 0,4	11,1	+ 0,8
jun-24	var. % mensual	8,6	- 1,2	9,2	+ 0,4
jul-24	var. % mensual	7,9	-	8,1	-
Próx. 12 meses	var. % i.a.	185,5	- 57,9	166,4	- 67,3
2024	var. % i.a.; dic-24	231,8	- 11,6	211,7	- 22,0

\*Comparación en relación al relevamiento previo, pudiendo no coincidir exactamente por efecto de redondeo.

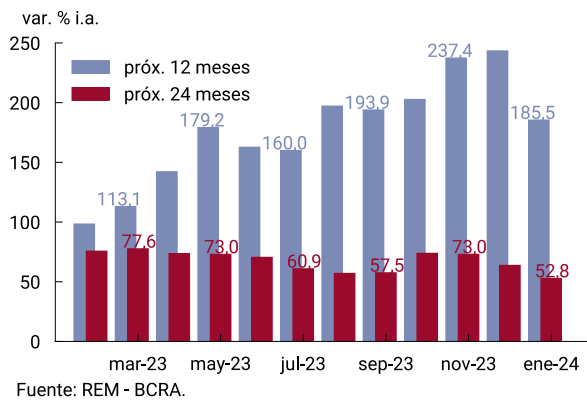
Fuente: REM - BCRA (ene-24)

**Gráfico 1.7 | Expectativas de inflación interanual – IPC Núcleo**

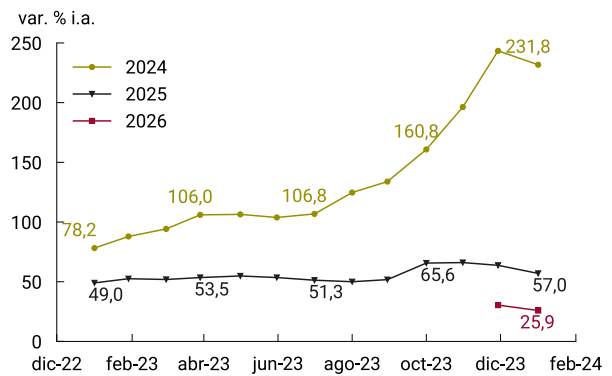


**Gráfico 1.8 Evolución de expectativas de inflación interanual – IPC Núcleo**

**Próximos 12 y 24 meses**



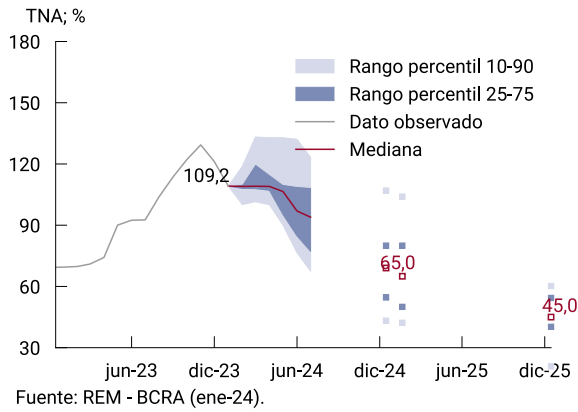
**Años 2024 a 2026**



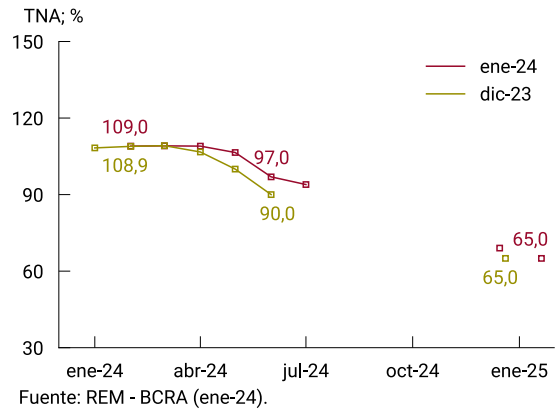
## 2. Tasa de interés

La tasa de interés BADLAR se define como la tasa promedio ponderado por monto, correspondiente a depósitos a plazo fijo de 30 a 35 días de plazo de más de un millón de pesos. La tasa relevada por el REM es la tasa BADLAR promedio mensual (días hábiles), en pesos, en bancos privados. Se relevan estimaciones de 6 períodos mensuales, la evolución para los próximos 12 meses y 2 períodos anuales.

**Gráfico 2.1 | Expectativas de tasa de interés BADLAR**



**Gráfico 2.2 | Comparación con REM anterior**



**Cuadro 2.1 | Expectativas de tasa de interés BADLAR**

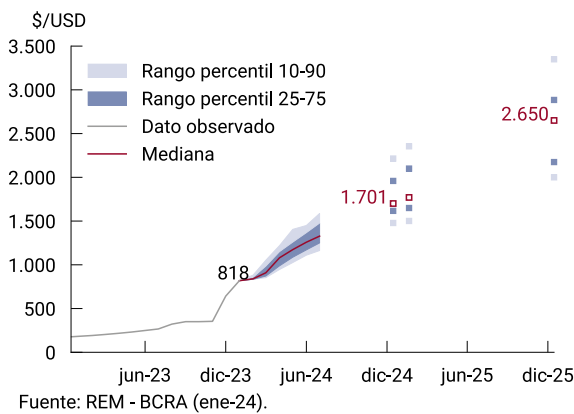
Período	Referencia	Mediana (REM ene-24)	Dif. con REM anterior*	Promedio Top 10 (REM ene-24)	Dif. con REM anterior*
feb-24	TNA, %	109,00	+ 0,1	108,13	- 1,4
mar-24	TNA, %	109,10	- 0,1	109,52	+ 0,5
abr-24	TNA, %	109,00	+ 2,3	107,26	+ 3,7
may-24	TNA, %	106,50	+ 6,5	102,81	+ 2,4
jun-24	TNA, %	96,95	+ 7,0	92,90	+ 3,4
jul-24	TNA, %	93,94	-	88,40	-
Próx. 12 meses	TNA, %	65,00	0,0	64,94	- 1,3
2024	TNA, %; dic-24	69,04	+ 4,0	68,27	+ 2,0

\*Comparación en relación al relevamiento previo, pudiendo no coincidir exactamente por efecto de redondeo.  
Fuente: REM - BCRA (ene-24)

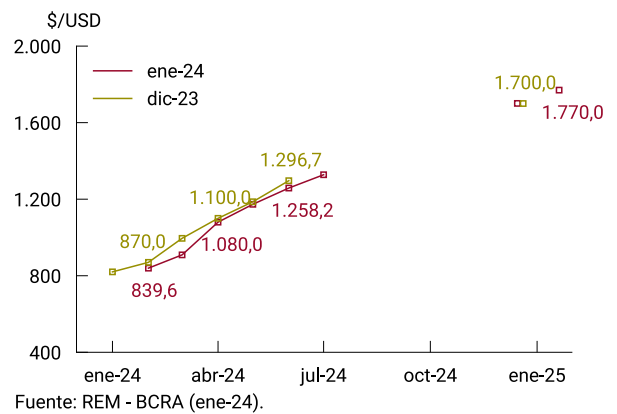
### 3. Tipo de cambio nominal

El BCRA publica diariamente el Tipo de Cambio de Referencia - Comunicación "A" 3500 (Mayorista) en pesos por dólar (\$/USD). La variable relevada es la cotización del tipo de cambio nominal promedio (simple) mensual de días hábiles (TCNPM), en \$/USD, que surge de esa misma información. Se relevan estimaciones de 6 períodos mensuales, la evolución para los próximos 12 meses y 2 períodos anuales.

**Gráfico 3.1 | Expectativas de tipo de cambio**



**Gráfico 3.2 | Comparación con REM anterior**





**Cuadro 3.1 | Expectativas de tipo de cambio nominal**

Período	Referencia	Mediana (REM ene-24)	Dif. con REM anterior*	Promedio Top 10 (REM ene-24)	Dif. con REM anterior*
feb-24	\$/USD	839,7	- 30,4	849,3	- 50,6
mar-24	\$/USD	909,0	- 86,4	938,5	- 79,9
abr-24	\$/USD	1.080,0	- 20,0	1.050,1	- 83,9
may-24	\$/USD	1.173,3	- 13,3	1.153,7	- 88,5
jun-24	\$/USD	1.258,3	- 38,4	1.257,2	- 104,1
jul-24	\$/USD	1.327,8	-	1.355,2	-
Próx. 12 meses	\$/USD	1.770,0	+ 70,0	1.933,1	+ 112,2
2024	\$/USD; dic-24	1.700,6	+ 0,6	1.796,9	- 24,0

\*Comparación en relación al relevamiento previo, pudiendo no coincidir exactamente por efecto de redondeo.

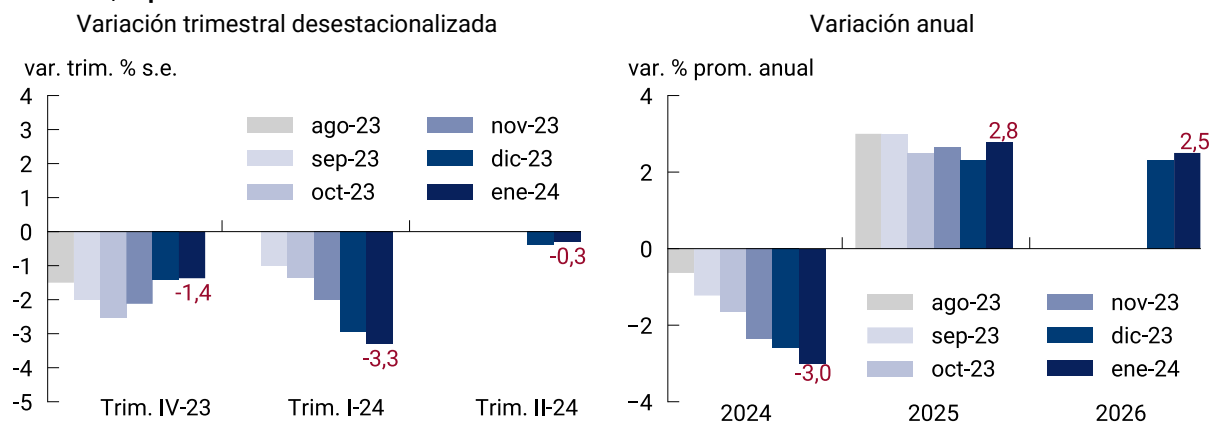
Fuente: REM - BCRA (ene-24)

## 4. Actividad

El Producto Interno Bruto (PIB) mide el valor de los bienes y servicios finales producidos durante un año. El INDEC lo publica con periodicidad trimestral. A partir de su valuación en moneda constante se puede medir el crecimiento real de la economía.

La variable relevada en el REM es la variación porcentual trimestral desestacionalizada (s.e.) del PIB, a precios de mercado en moneda constante, de 3 trimestres: el corriente, el anterior y el próximo. Además, se solicitan las variaciones promedio anuales de la misma variable para el año corriente y dos años posteriores.

**Gráfico 4.1 | Expectativas de crecimiento del PIB**



Fuente: REM - BCRA (ene-24).

**Cuadro 4.1 | Expectativas de PIB a precios constantes**

Período	Referencia	Mediana (REM ene-24)	Dif. con REM anterior*	Promedio Top 10 (REM ene-24)	Dif. con REM anterior*
Trim. IV-23	var. % trim. s.e.	-1,4	+ 0,0	-1,4	- 0,2
Trim. I-24	var. % trim. s.e.	-3,3	- 0,4	-3,0	- 0,5
Trim. II-24	var. % trim. s.e.	-0,3	+ 0,1	-0,1	+ 0,3
2024	var. % prom. anual	-3,0	- 0,4	-2,8	- 0,5

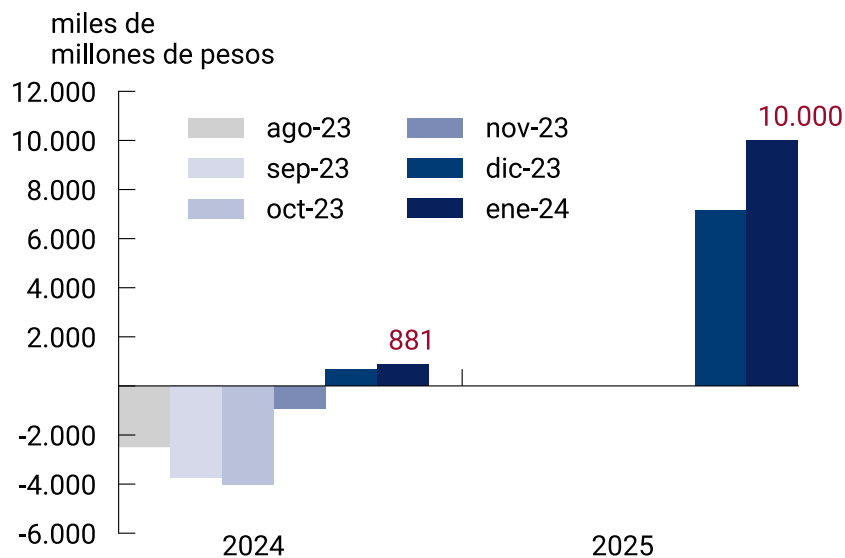
\*Comparación en relación al relevamiento previo, pudiendo no coincidir exactamente por efecto de redondeo.

Fuente: REM - BCRA (ene-24)

## 5. Resultado Primario del Sector Público Nacional no Financiero (SPNF)

La Secretaría de Hacienda de la Nación publica mensualmente el Resultado Primario del SPNF en base caja. En el REM se releva el pronóstico anual de resultado primario del SPNF, que mide la diferencia entre los ingresos y los gastos primarios (gastos totales excluidos los pagos de intereses de la deuda pública), en base caja, medido en miles de millones de pesos corrientes.

**Gráfico 5.1 | Expectativas de Resultado Primario del SPNF**



Fuente: REM - BCRA (ene-24).

**Cuadro 5.1 | Expectativas de resultado primario del SPNF**

Período	Referencia	Mediana (REM ene-24)	Dif. con REM anterior*	Promedio Top 10 (REM ene-24)	Dif. con REM anterior*
2024	miles de millones de \$	881	- 6.281,4	3.723	- 7.229,1

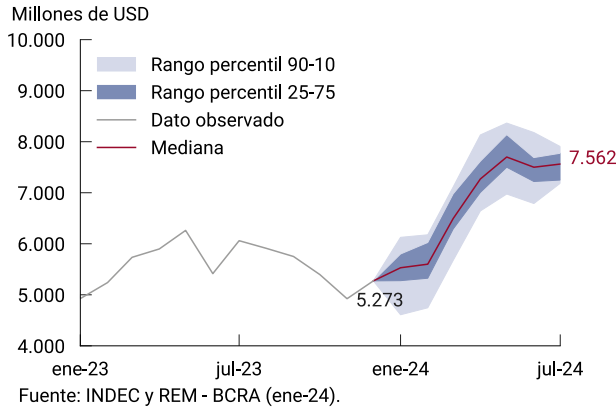
\*Comparación en relación al relevamiento previo, pudiendo no coincidir exactamente por efecto de redondeo.

Fuente: REM - BCRA (ene-24)

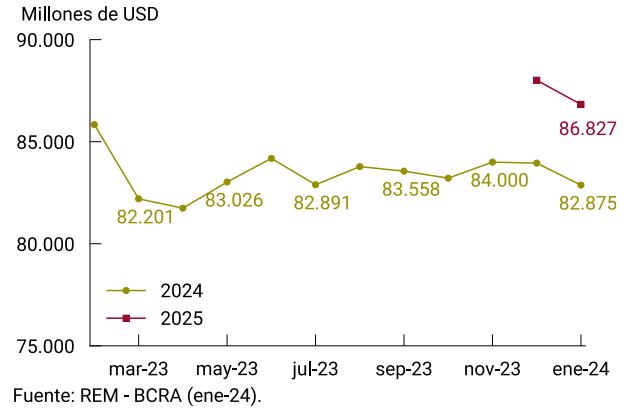
## 6. Exportaciones

Valor mensual de las ventas externas de bienes en millones de dólares corrientes *Free on Board* (FOB), es decir sin incluir costos de seguro y flete. En el REM se relevan estimaciones de 7 períodos mensuales de exportaciones de bienes o mercancías y de 2 períodos anuales (correspondientes a la suma anual de exportaciones de bienes, medida en millones de dólares corrientes).

**Gráfico 6.1 | Expectativas de Exportaciones mensuales**



**Gráfico 6.2 | Evolución de las expectativas de las Exportaciones anuales**



**Cuadro 6.1 | Expectativas de Exportaciones (FOB)**

Período	Referencia	Mediana (REM ene-24)	Dif. con REM anterior*	Promedio Top 10 (REM ene-24)	Dif. con REM anterior*
ene-24	millones USD	5.530	- 98	5.429	+ 125
feb-24	millones USD	5.600	- 203	5.486	+ 143
mar-24	millones USD	6.495	- 42	6.388	+ 266
abr-24	millones USD	7.270	- 86	6.934	+ 157
may-24	millones USD	7.700	0,0	7.778	+ 322
jun-24	millones USD	7.500	- 100	7.482	+ 353
jul-24	millones USD	7.562	-	7.742	-
2024	millones USD	82.875	- 1.077	81.872	+ 805

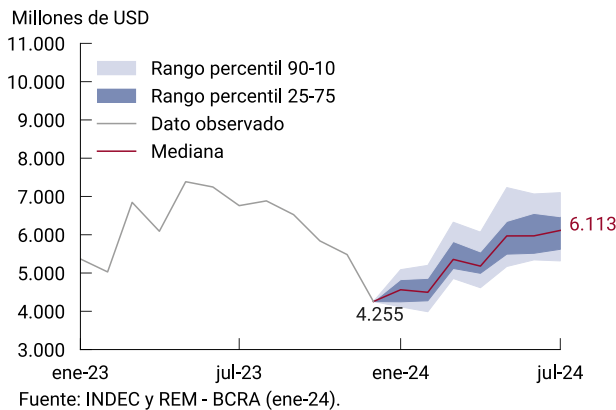
\*Comparación en relación al relevamiento previo, pudiendo no coincidir exactamente por efecto de redondeo.

Fuente: REM - BCRA (ene-24)

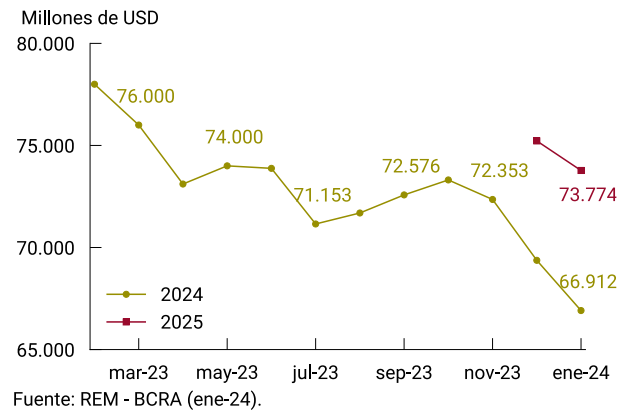
## 7. Importaciones

Valor mensual de las compras externas de bienes en millones de dólares corrientes *Cost, Insurance and Freight (CIF)*, es decir incluidos costos de seguro y flete. En el REM se relevan estimaciones de 7 períodos mensuales de importaciones de bienes o mercancías y de 2 períodos anuales (correspondientes a la suma anual de importaciones de bienes, medida en millones de dólares corrientes).

**Gráfico 7.1 | Expectativas de Importaciones mensuales**



**Gráfico 7.2 | Evolución de las expectativas de las Importaciones anuales**



**Cuadro 7.1 | Expectativas de Importaciones (CIF)**

Período	Referencia	Mediana (REM ene-24)	Dif. con REM anterior*	Promedio Top 10 (REM ene-24)	Dif. con REM anterior*
ene-24	millones USD	4.563	- 344	4.651	- 368
feb-24	millones USD	4.496	- 266	4.439	- 380
mar-24	millones USD	5.356	- 15	5.568	- 117
abr-24	millones USD	5.180	- 359	5.347	- 282
may-24	millones USD	5.969	- 166	6.199	- 84
jun-24	millones USD	5.971	- 179	6.154	- 165
jul-24	millones USD	6.113	-	6.133	-
2024	millones USD	66.912	- 2.461	67.762	- 3.346

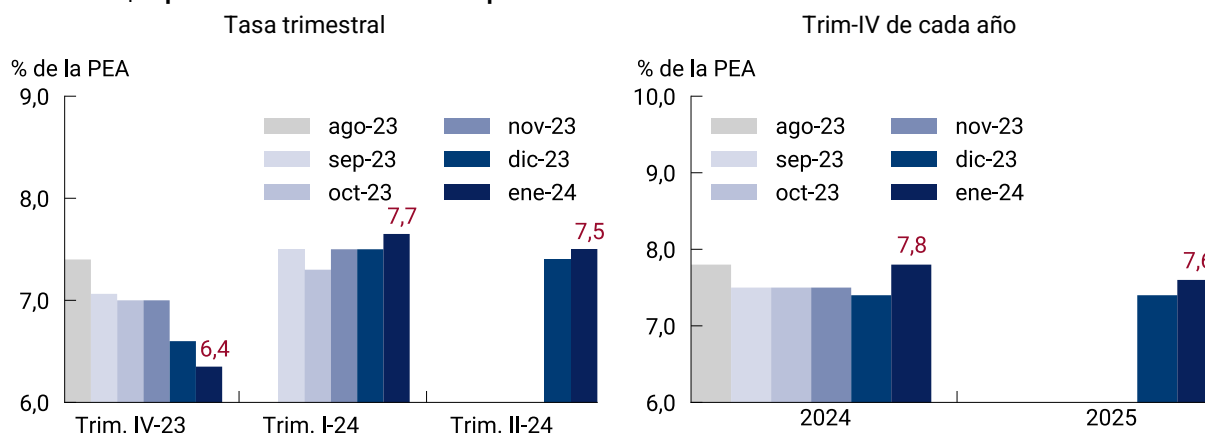
\*Comparación en relación al relevamiento previo, pudiendo no coincidir exactamente por efecto de redondeo.

Fuente: REM - BCRA (ene-24)

## 8. Desocupación abierta

Valor trimestral de la Tasa de Desocupación abierta que mide el porcentaje de la población desocupada (personas que, no teniendo ocupación, están buscando activamente trabajo y están disponibles para trabajar) con respecto a la Población Económicamente Activa (PEA). En el REM se encuestan hasta 3 estimaciones trimestrales de la tasa de desocupación abierta y 2 períodos anuales (correspondientes al cuarto trimestre de cada uno de esos años).

**Gráfico 8.1 | Expectativas de Tasa de Desocupación abierta**



Fuente: REM - BCRA (ene-24).

**Cuadro 8.1 | Expectativas de Tasa de Desocupación abierta**

Período	Referencia	Mediana (REM ene-24)	Dif. con REM anterior*	Promedio Top 10 (REM ene-24)	Dif. con REM anterior*
Trim. IV-23	% de la PEA	6,4	- 0,3	6,1	- 0,3
Trim. I-24	% de la PEA	7,7	+ 0,2	7,0	- 0,1
Trim. II-24	% de la PEA	7,5	+ 0,1	7,1	- 0,2
2024	% de la PEA; Trim. IV-24	7,8	+ 0,4	7,3	- 0,1

\*Comparación en relación al relevamiento previo, pudiendo no coincidir exactamente por efecto de redondeo.

Fuente: REM - BCRA (ene-24)

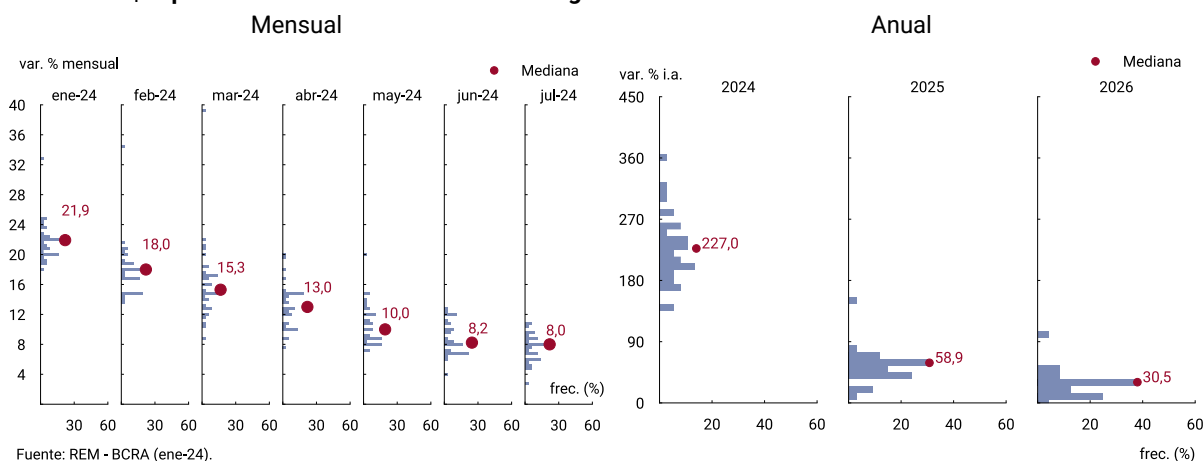
## 9. Anexo

**Cuadro 10.1 | Expectativas de inflación – IPC– Nivel general**

Período	Referencia	Mediana	Promedio	Desvío	Máximo	Mínimo	Percentil 90	Percentil 75	Percentil 25	Percentil 10	Cantidad de participante
ene-24	var. % mensual	21,9	21,8	2,6	33,1	18,1	24,4	22,5	20,0	19,4	37
feb-24	var. % mensual	18,0	18,0	3,5	34,4	13,8	20,8	19,0	15,0	15,0	37
mar-24	var. % mensual	15,3	16,2	5,0	39,6	9,0	20,4	17,5	13,3	12,0	37
abr-24	var. % mensual	13,0	13,2	2,9	20,2	7,8	16,0	14,9	10,9	10,0	37
may-24	var. % mensual	10,0	10,7	2,7	20,0	7,2	14,0	12,0	8,9	8,0	37
jun-24	var. % mensual	8,2	8,8	2,1	13,0	4,3	12,0	10,0	7,0	6,9	37
jul-24	var. % mensual	8,0	7,7	1,8	11,2	3,0	9,8	9,0	6,0	5,5	37
próx. 12 meses	var. % i.a.; ene-25	183,2	186,6	49,1	347,9	103,0	254,7	210,3	154,2	134,2	36
próx. 24 meses	var. % i.a.; ene-26	58,0	55,4	23,4	150,0	11,0	70,3	60,0	43,9	33,6	29
2024	var. % i.a.; dic-24	227,0	229,8	49,0	362,6	141,9	293,4	257,6	200,0	176,7	37
2025	var. % i.a.; dic-25	58,9	57,6	23,1	150,0	13,0	74,1	65,7	45,2	31,8	33
2026	var. % i.a.; dic-26	30,5	31,9	18,5	100,0	6,0	49,6	35,2	19,3	16,0	24

Fuente: REM - BCRA (ene-24)

**Gráfico 10.1 | Expectativas de inflación – IPC– Nivel general**



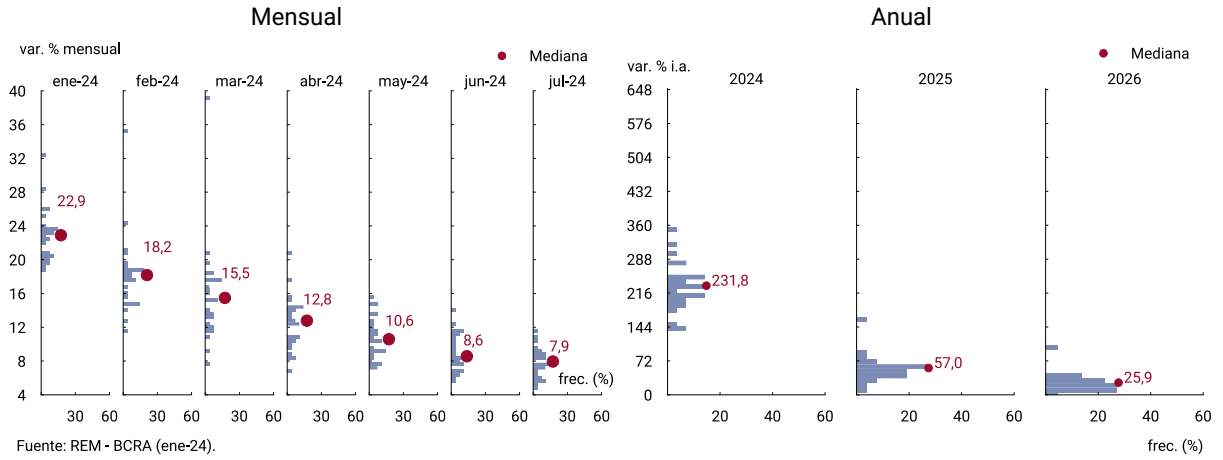
Fuente: REM - BCRA (ene-24).

**Cuadro 10.2 | Expectativas de inflación – IPC– Núcleo**

Período	Referencia	Mediana	Promedio	Desvío	Máximo	Mínimo	Percentil 90	Percentil 75	Percentil 25	Percentil 10	Cantidad de participantes
ene-24	var. % mensual	22,9	22,9	3,0	32,5	18,9	26,2	24,0	20,5	19,9	28
feb-24	var. % mensual	18,2	18,3	4,3	35,3	11,9	21,1	19,1	15,8	14,8	28
mar-24	var. % mensual	15,5	15,9	5,6	39,2	8,0	19,1	17,8	12,5	11,7	28
abr-24	var. % mensual	12,8	12,7	3,0	21,0	7,0	15,6	14,5	10,5	9,1	28
may-24	var. % mensual	10,6	10,8	2,4	15,6	7,3	14,2	12,3	9,2	7,8	28
jun-24	var. % mensual	8,6	9,2	2,2	14,1	6,0	12,0	11,1	7,6	6,7	28
jul-24	var. % mensual	7,9	8,0	1,8	12,0	5,0	9,9	9,0	6,6	5,8	28
próx. 12 meses	var. % i.a.; ene-25	185,5	188,0	49,7	346,1	104,0	234,6	211,0	162,3	126,7	28
próx. 24 meses	var. % i.a.; ene-26	56,0	56,1	25,7	150,0	12,0	75,5	62,0	43,4	31,9	24
2024	var. % i.a.; dic-24	231,8	233,5	49,4	359,7	146,0	293,7	253,6	208,3	175,9	28
2025	var. % i.a.; dic-25	57,0	58,8	26,7	160,0	14,0	78,0	65,6	45,6	35,4	26
2026	var. % i.a.; dic-26	25,9	30,0	18,5	100,0	7,0	41,2	34,7	18,9	16,9	22

Fuente: REM - BCRA (ene-24)

**Gráfico 10.2 | Expectativas de inflación – IPC– Núcleo**

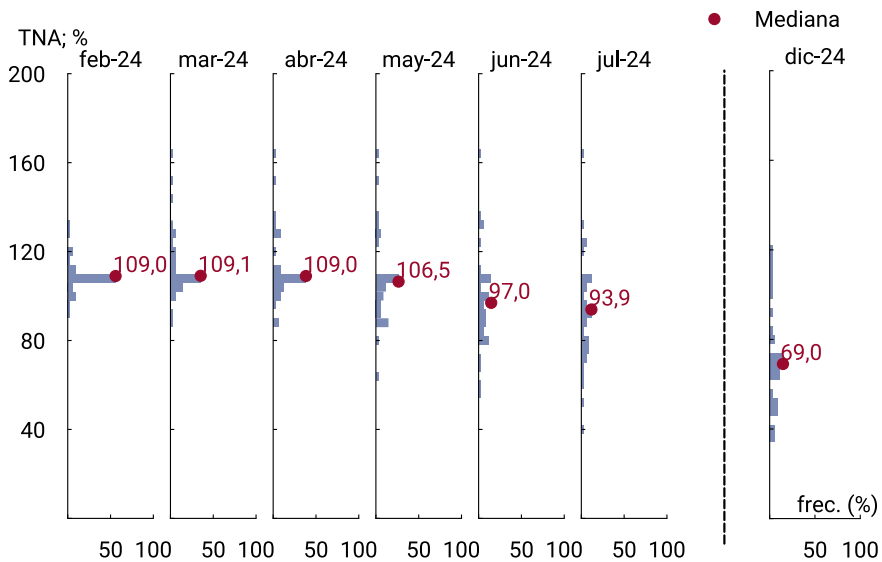


**Cuadro 10.3 | Expectativas de Tasa de Interés (BADLAR)**

Período	Referencia	Mediana	Promedio	Desvío	Máximo	Mínimo	Percentil 90	Percentil 75	Percentil 25	Percentil 10	Cantidad de participantes
feb-24	TNA; %	109,00	109,98	7,69	132,0	95,8	118,8	110,1	108,0	100,1	34
mar-24	TNA; %	109,10	115,29	15,72	165,0	91,0	133,2	120,0	107,9	101,5	34
abr-24	TNA; %	109,00	113,61	15,90	165,0	90,6	132,9	114,9	107,1	100,0	34
may-24	TNA; %	106,50	107,78	19,82	165,0	65,7	132,9	110,0	95,3	90,0	34
jun-24	TNA; %	96,95	99,21	22,70	165,0	57,0	132,1	109,0	84,8	76,5	34
jul-24	TNA; %	93,94	93,56	24,03	165,0	42,8	123,2	108,5	77,2	67,5	34
próx. 12 meses	TNA; %; ene-25	65,00	68,41	24,70	120,0	29,0	104,0	80,0	50,0	42,2	33
2024	TNA; %; dic-24	69,04	71,34	23,07	120,0	36,1	107,0	80,0	54,6	43,2	34
2025	TNA; %; dic-25	45,00	45,06	16,75	90,0	11,0	60,2	54,4	40,2	20,8	30

Fuente: REM - BCRA (ene-24)

**Gráfico 10.3 | Expectativas de Tasa de Interés (BADLAR)**

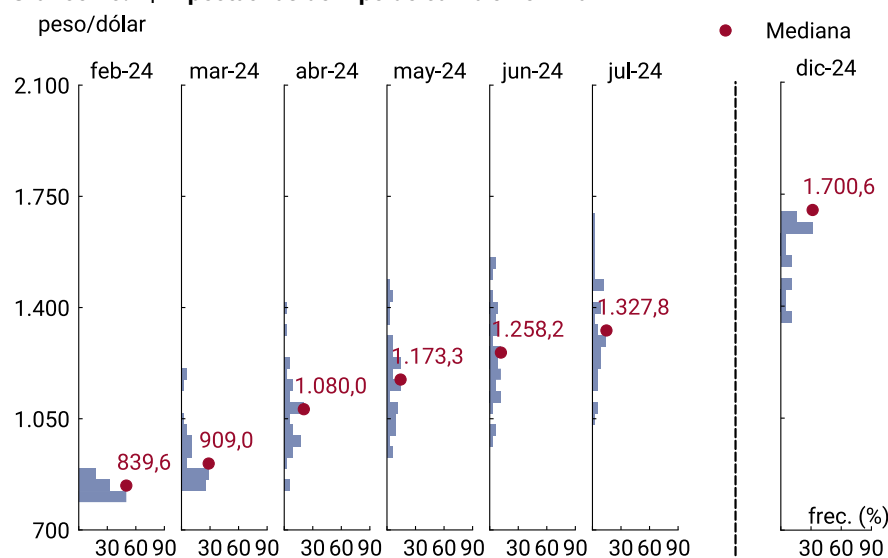


**Cuadro 10.4 | Expectativas de Tipo de cambio nominal**

Período	Referencia	Mediana	Promedio	Desvío	Máximo	Mínimo	Percentil 90	Percentil 75	Percentil 25	Percentil 10	Cantidad de participantes
feb-24	\$/USD	839,7	849,4	22,1	909,0	818,0	881,7	857,3	834,7	834,3	34
mar-24	\$/USD	909,0	944,3	97,3	1.200,0	842,7	1.052,0	985,5	871,5	853,4	35
abr-24	\$/USD	1.080,0	1.077,9	125,6	1.419,4	868,4	1.218,8	1.150,7	988,2	946,2	34
may-24	\$/USD	1.173,3	1.187,8	139,9	1.500,0	951,6	1.405,0	1.259,2	1.086,2	1.025,5	35
jun-24	\$/USD	1.258,3	1.268,8	142,7	1.541,0	1.014,0	1.449,5	1.367,5	1.170,8	1.110,0	34
jul-24	\$/USD	1.327,8	1.358,0	162,8	1.688,0	1.074,7	1.586,5	1.477,1	1.250,1	1.162,9	34
próx. 12 meses	\$/USD; ene-25	1.770,0	1.886,0	347,0	2.798,0	1.426,3	2.354,5	2.100,0	1.649,3	1.501,1	33
2024	\$/USD; dic-24	1.700,6	1.798,1	283,3	2.400,0	1.396,0	2.214,7	1.958,8	1.616,5	1.478,0	36
2025	\$/USD; dic-25	2.650,0	2.636,3	637,2	4.438,0	1.700,0	3.349,2	2.884,5	2.174,5	2.000,0	33

Fuente: REM - BCRA (ene-24)

**Gráfico 10.4 | Expectativas de Tipo de cambio nominal**



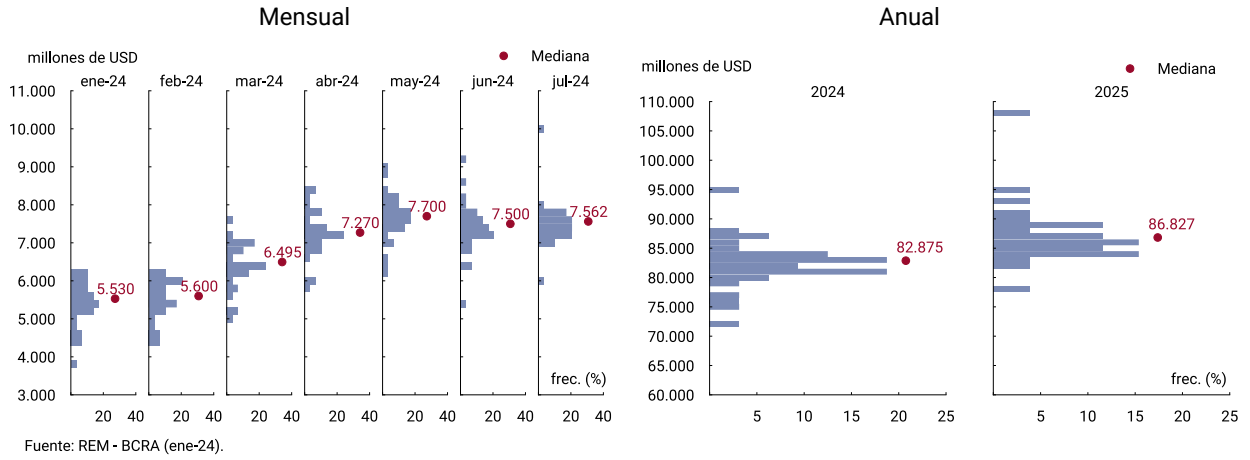
Fuente: REM - BCRA (ene-24).

**Cuadro 10.5 | Expectativas de Exportaciones (FOB)**

Período	Referencia	Mediana	Promedio	Desvío	Máximo	Mínimo	Percentil 90	Percentil 75	Percentil 25	Percentil 10	Cantidad de participantes
ene-24	millones de USD	5.530	5.460	594	6.326	3.926	6.126	5.800	5.277	4.609	29
feb-24	millones de USD	5.600	5.576	536	6.366	4.480	6.176	6.025	5.325	4.745	29
mar-24	millones de USD	6.495	6.486	615	7.748	5.138	7.114	6.979	6.290	5.674	29
abr-24	millones de USD	7.270	7.308	650	8.452	5.898	8.133	7.618	7.007	6.643	29
may-24	millones de USD	7.700	7.743	627	9.150	6.262	8.365	8.140	7.500	6.975	29
jun-24	millones de USD	7.500	7.453	688	9.200	5.415	8.180	7.689	7.220	6.788	29
jul-24	millones de USD	7.562	7.583	628	10.140	6.060	7.906	7.774	7.249	7.185	29
2024	millones de USD	82.875	82.726	4.106	95.000	72.200	86.982	84.407	81.000	77.850	32
2025	millones de USD	86.827	87.841	5.457	108.716	78.200	92.082	89.045	84.918	84.117	26

Fuente: REM - BCRA (ene-24)

**Gráfico 10.5 | Expectativas de Exportaciones (FOB)**

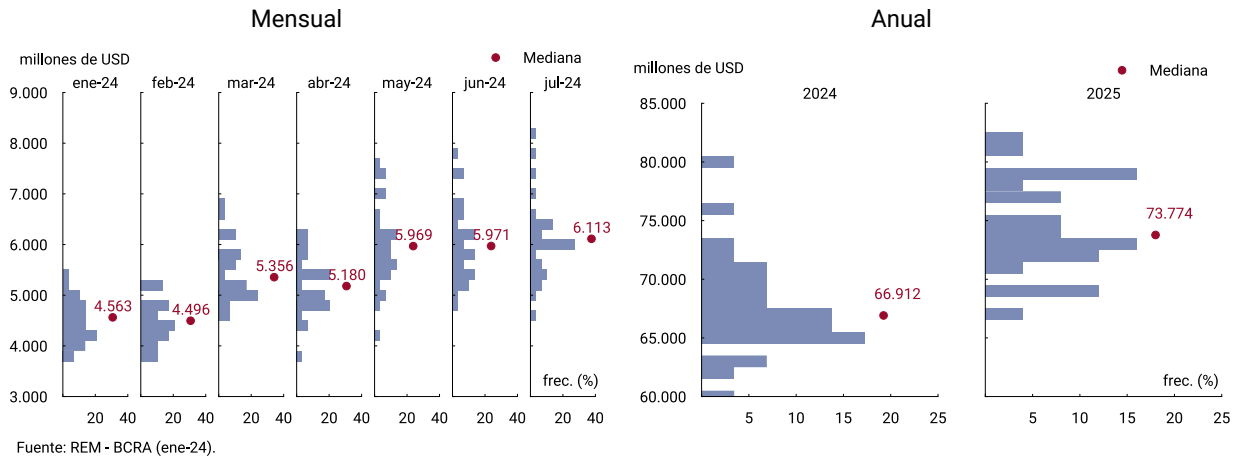


**Cuadro 10.6 | Expectativas de Importaciones (CIF)**

Período	Referencia	Mediana	Promedio	Desvío	Máximo	Mínimo	Percentil 90	Percentil 75	Percentil 25	Percentil 10	Cantidad de participantes
ene-24	millones de USD	4.563	4.579	413	5.500	3.915	5.088	4.828	4.248	4.116	29
feb-24	millones de USD	4.496	4.538	414	5.281	3.844	5.200	4.861	4.275	3.989	29
mar-24	millones de USD	5.356	5.511	586	6.900	4.600	6.328	5.824	5.120	4.856	29
abr-24	millones de USD	5.180	5.267	572	6.381	3.833	6.069	5.552	4.992	4.615	29
may-24	millones de USD	5.969	6.046	814	7.600	4.304	7.233	6.348	5.493	5.171	29
jun-24	millones de USD	5.971	6.095	759	7.900	4.836	7.066	6.558	5.515	5.343	29
jul-24	millones de USD	6.113	6.155	790	8.289	4.773	7.100	6.471	5.620	5.316	29
2024	millones de USD	66.912	66.990	5.236	80.000	55.149	72.166	69.624	65.411	60.424	32
2025	millones de USD	73.774	74.315	4.952	82.000	59.729	79.758	78.187	72.013	69.379	26

Fuente: REM - BCRA (ene-24)

**Gráfico 10.6 | Expectativas de Importaciones (CIF)**



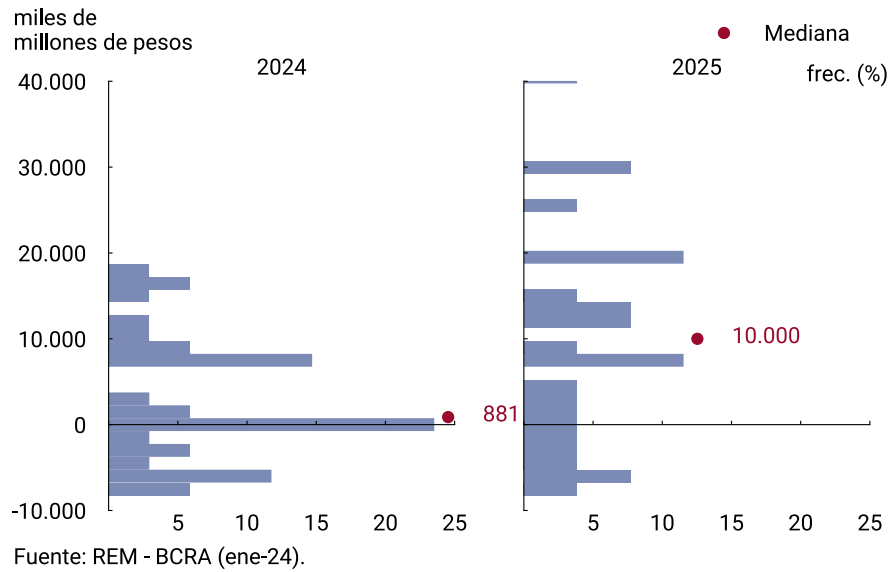
**Cuadro 10.7 | Expectativas de Resultado primario del SPNF**

Período	Referencia	Mediana	Promedio	Desvío	Máximo	Mínimo	Percentil 90	Percentil 75	Percentil 25	Percentil 10	Cantidad de participantes
2024	miles de millones \$	881,1	3.463,1	7.437,5	18.726,5	-7.258,0	14.717,4	8.334,2	-2.302,7	-5.115,5	34
2025	miles de millones \$	10.000,0	12.117,8	14.132,6	45.900,0	-6.500,0	30.902,0	19.933,6	804,0	-4.615,8	27

Fuente: REM - BCRA (ene-24)



**Gráfico 10.7 | Expectativas de Resultado primario del SPNF**

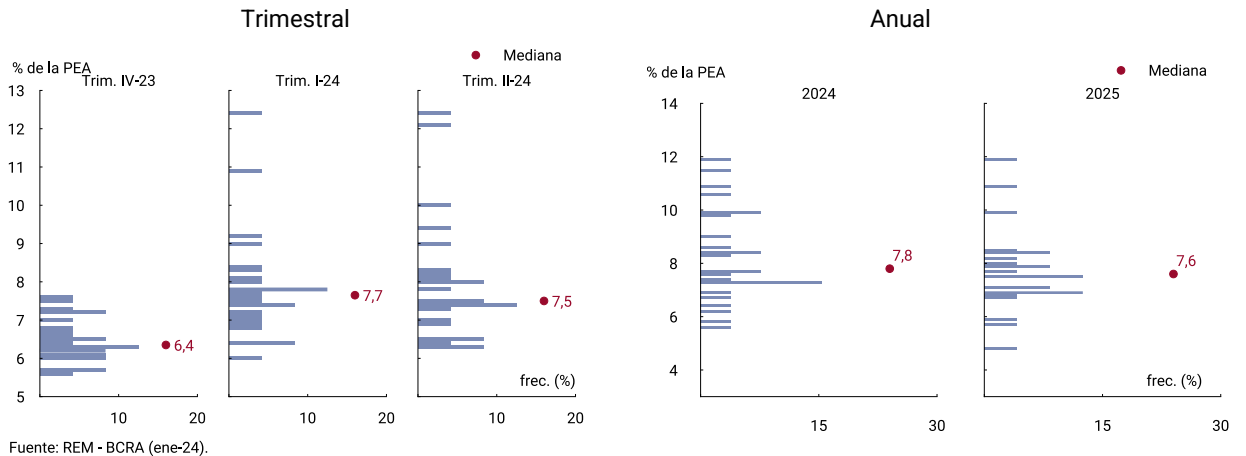


**Cuadro 10.8 | Expectativas de Tasa de Desocupación abierta**

Período	Referencia	Mediana	Promedio	Desvío	Máximo	Mínimo	Percentil 90	Percentil 75	Percentil 25	Percentil 10	Cantidad de participantes
Trim. IV-23	% de la PEA	6,4	6,5	0,6	7,6	5,6	7,3	6,9	6,1	5,8	24
Trim. I-24	% de la PEA	7,7	7,9	1,4	12,5	6,0	9,2	8,2	7,1	6,5	24
Trim. II-24	% de la PEA	7,5	8,0	1,6	12,4	6,3	9,8	8,3	7,0	6,4	24
2024	% de la PEA; Trim. IV-24	7,8	8,3	1,7	12,0	5,7	10,8	9,7	7,4	6,4	26
2025	% de la PEA; Trim. IV-25	7,6	7,8	1,5	12,0	4,9	9,6	8,4	7,0	6,2	24

Fuente: REM - BCRA (ene-24)

**Gráfico 10.8 | Expectativas Tasa de Desocupación abierta**

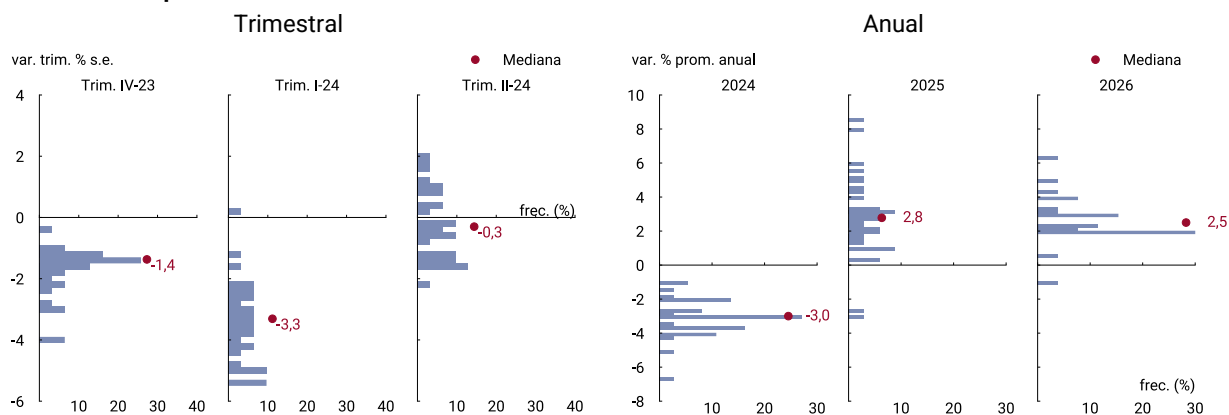


**Cuadro 10.9 | Expectativas de Crecimiento del PIB**

Período	Referencia	Mediana	Promedio	Desvío	Máximo	Mínimo	Percentil 90	Percentil 75	Percentil 25	Percentil 10	Cantidad de participantes
Trim. IV-23	var. % trim. s.e.	-1,4	-1,7	0,8	-0,3	-3,8	-1,0	-1,2	-2,0	-2,8	31
Trim. I-24	var. % trim. s.e.	-3,3	-3,3	1,3	0,4	-5,3	-2,0	-2,5	-4,2	-4,9	31
Trim. II-24	var. % trim. s.e.	-0,3	-0,2	1,2	2,1	-2,1	1,3	0,8	-1,2	-1,5	31
2024	var. % prom. anual	-3,0	-3,0	1,1	-0,9	-6,5	-1,8	-2,5	-3,5	-4,0	37
2025	var. % prom. anual	2,8	2,9	2,4	8,6	-2,9	5,4	4,0	1,7	0,7	34
2026	var. % prom. anual	2,5	2,7	1,4	6,5	-1,0	4,3	3,3	2,0	2,0	26

Fuente: REM - BCRA (ene-24)

**Gráfico 10.1 | Expectativas de Crecimiento del PIB**



Fuente: REM - BCRA (ene-24).

## 10. Definición de los principales estadísticos

Los estadísticos de las proyecciones para cada variable/período son los siguientes:

a. Mediana:

La mediana es una medida de posición de la variable tal que, ordenando el grupo de números por su valor de menor a mayor, deja el 50% de las respuestas por debajo de ella y el 50% por encima. Cabe destacar que es una medida no sensible a los valores extremos.

b. Promedio

El promedio de cada variable es la suma de todos los valores dividida por la cantidad de respuestas.

c. Desvío:

El desvío estándar es la medida de la dispersión de los valores respecto del valor promedio.

d. Percentil:

Es una medida de posición que deja un cierto porcentaje (10, 25, 75 y 90%) de la variable con respuestas menores al percentil correspondiente y el resto por encima de dicho valor.

En conjunto todas estas medidas contribuyen a la mejor comprensión de la distribución de las respuestas.