

The logo for IARAF (Instituto Argentino de Análisis Fiscal) features the acronym 'IARAF' in a bold, blue, sans-serif font. The letter 'A' is stylized with a horizontal line passing through its center.

**INSTITUTO ARGENTINO
DE ANALISIS FISCAL**

Monitor de gasto público nacional
La dinámica mensual de la intensidad del
ajuste en cada uno de los gastos
La reducción interanual del gasto total del
primer cuatrimestre fue igual a la del primer
trimestre

18 de mayo de 2024

Instituto Argentino de Análisis Fiscal
www.iaraf.org / [@IarafArg](https://twitter.com/IarafArg) / e-mail: contacto@iaraf.org /
ISSN 2250-7329

Contenido

Introducción	3
La dinámica mensual de la intensidad del ajuste de cada gasto	5
El ordenamiento de los gastos según la intensidad del ajuste mensual.....	8

Introducción

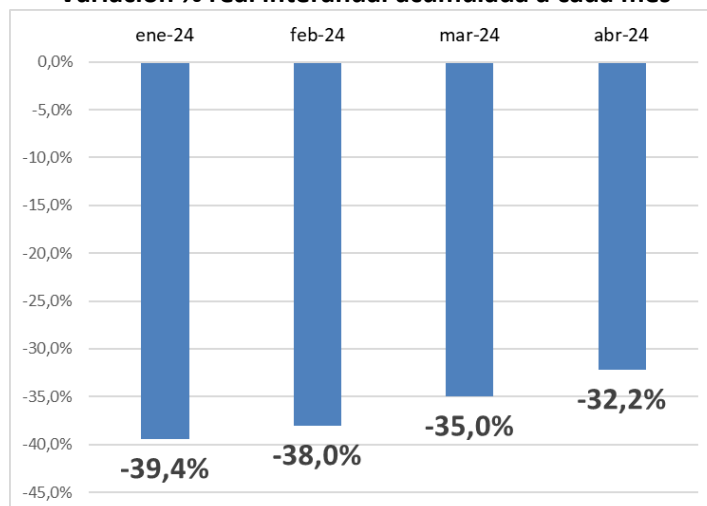
El actual gobierno nacional está ejecutando una importante reducción del nivel de gasto público en lo que va del año. En su búsqueda de eliminar el déficit fiscal, la reducción del gasto viene siendo lo más relevante.

Dado este marco, resulta muy interesante analizar cómo fue evolucionando mes a mes la intensidad del recorte de cada uno de los principales gastos que se ejecutan. Con este objetivo, IARAF presenta su monitor mensual de gasto, que permite medir la evolución de la intensidad del ajuste mensual en cada uno de los principales gastos.

La metodología del monitor de gasto es la siguiente: en cada uno de los meses se presenta la variación real interanual del acumulado a ese momento. En esta oportunidad se presentan los datos cuatrimestrales con cuatro variaciones relevantes: la de enero, la del primer bimestre, la del primer trimestre y la del primer cuatrimestre. De esta forma, puede apreciarse qué pasó con la intensidad del ajuste en el gasto total, pero principalmente en cada uno de los gastos, durante los primeros 4 meses del año.

Lo primero que se analiza es la dinámica mensual de la intensidad del ajuste del gasto primario. En el Gráfico 1 puede apreciarse cómo viene disminuyendo la intensidad de la reducción a partir de enero. En efecto, desde una reducción interanual del 39,4% en enero, se pasó a una del 32,2% en el primer cuatrimestre. Al analizar la velocidad de ajuste entre un momento y otro, se observa que en el primer cuatrimestre la intensidad del ajuste fue equivalente al 82% de la del primer mes del año. Es decir, hubo una desaceleración de la intensidad del ajuste del gasto.

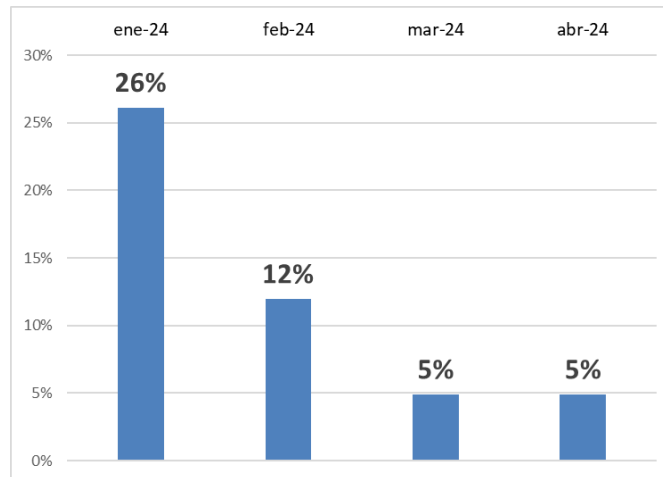
Gráfico 1
Gasto primario nacional
Variación % real interanual acumulada a cada mes



Fuente: IARAF en base a Ministerio de Economía e INDEC.

En lo que respecta al gasto nacional en intereses de deuda, en el primer mes del año crecía al 26% real interanual, mientras que en el cuatrimestre sólo tuvo un incremento real del 5%. Es decir, la intensidad del incremento real del gasto de intereses en el primer cuatrimestre fue equivalente al 19% de la de enero. Hubo una desaceleración significativa de la intensidad de la suba. Para las finanzas públicas, este fue un comportamiento opuesto al del gasto primario. De alguna manera, este comportamiento de los intereses financió la merma de la intensidad de la reducción del gasto primario.

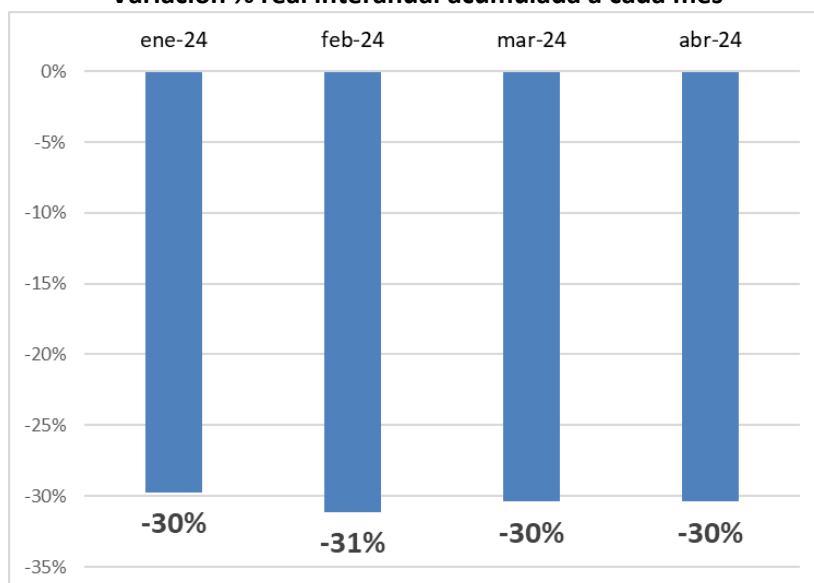
Gráfico 2
Gasto nacional en intereses de deuda
Variación % real interanual acumulada a cada mes



Fuente: IARAF en base a Ministerio de Economía e INDEC.

Como resultado de la desaceleración de la intensidad de la reducción interanual del gasto primario y de la desaceleración del crecimiento del gasto en intereses, la variación acumulada del gasto total nacional en 2024 se mantuvo prácticamente constante, como puede observarse en el Gráfico 3. El gasto total nacional mantuvo su descenso interanual acumulado en alrededor del 30% a lo largo del primer cuatrimestre. En síntesis, el desahorro de recursos que significó la disminución de la intensidad del recorte del gasto primario, fue compensado con el ahorro de recursos que surgió de la desaceleración del aumento interanual de los intereses de deuda.

Gráfico 3
Gasto total nacional
Variación % real interanual acumulada a cada mes



Fuente: IARAF en base a Ministerio de Economía e INDEC.

La dinámica mensual de la intensidad del ajuste de cada gasto

Ahora bien, habiendo analizado los grandes agregados del gasto público nacional, resta evaluar lo sucedido con cada gasto en el periodo bajo análisis. En el Gráfico 4 se presenta la variación % real interanual acumulada a cada mes de cada tipo de gasto. De izquierda a derecha, el orden en el que se encuentra cada gasto depende de la participación que tuvo en el gasto primario del año 2023.

Del análisis de la dinámica mensual, surgen 4 grupos distintos de gastos. En el gráfico 4 cada uno de ellos fue individualizado con un color diferente.

El primer grupo (color azul), está formado por aquellos gastos que tuvieron una desaceleración en la intensidad del ajuste entre enero y el primer cuatrimestre del año. Por ejemplo, el gasto en jubilaciones y pensiones contributivas tuvo un descenso real interanual desde el 38,1% en enero al 33,4% en el primer cuatrimestre. El resto de los gastos de este grupo fueron el gasto en Salarios, en Programas sociales, en Subsidios a la energía, inversión real directa, en Transferencias a universidades, en Bienes y servicios, en Asignaciones familiares y en otros gastos corrientes. La participación de este grupo en el gasto primario del año 2023 fue del 81%. Esto implica que la mayoría del gasto primario tuvo una desaceleración en su ajuste a lo largo de los primeros tres meses del año. Además, respecto al informe anterior sobre la dinámica del ajuste al primer trimestre, en este grupo ingresaron 2 tipos de gasto provenientes del grupo de aceleración, el gasto en inversión real directa y en otros gastos corrientes.

El segundo grupo (color rojo), está formado por aquellos gastos que tuvieron una aceleración en la intensidad del ajuste. Por ejemplo, el gasto en transferencias corrientes a provincias tuvo

un descenso interanual real del 72% en enero y en el primer cuatrimestre pasó a ser de 75,6%. Esto implica que en el primer cuatrimestre se hizo un ajuste equivalente a 1,05 veces al realizado en enero. El resto de gastos de este grupo fueron el gasto en Pensiones no contributivas y subsidios al transportes. La participación de este grupo en el gasto primario del año 2023 fue del 9%.

El tercer grupo (color violeta), está formado por los gastos que tuvieron un cambio en su signo de variación entre enero y el acumulado a abril. A este grupo lo integran el gasto en Prestaciones del INSSJP que comenzó el año con un incremento real y terminó el cuatrimestre con una caída, y el gasto en asignaciones universales para la protección social, que tuvo un inicio de año con baja real y cerró el primer cuatrimestre con un incremento interanual real del 10,3%. La participación de este grupo en el gasto primario del año 2023 fue del 6,6%.

El cuarto y último grupo (color verde), está formado por el gasto en transferencias de capital a provincias, que mantuvo constante su intensidad de ajuste a lo largo del periodo. La participación de este gasto en el gasto primario del año 2023 fue del 2,3%.

Gráfico 4
Monitor de gasto público nacional 2024
Variación % real interanual acumulada a cada mes



*Entre paréntesis se indica la participación de cada gasto respecto al gasto primario en el año 2023.

Fuente: IARAF en base a Ministerio de Economía e INDEC.

El ordenamiento de los gastos según la intensidad del ajuste mensual

En esta sección se pretende ordenar a los distintos tipos de gastos que tuvieron una reducción interanual durante el primer cuatrimestre del año. El criterio ordenador es la relación entre la variación real interanual del primer cuatrimestre y la del mes de enero. Si la relación es igual 1 implica que al cabo del primer cuatrimestre se mantuvo la intensidad del recorte interanual que se había hecho en enero. Si es menor a 1 significa que disminuyó la intensidad del ajuste con el correr de los meses. Si es mayor a 1, significa que aumentó la intensidad a medida que fue transcurriendo el cuatrimestre.

Lo primero que debe analizarse es lo sucedido con el gasto primario. Se aprecia una relación de 0,82, según puede observarse en el gráfico 5. Esto significa que la reducción interanual del gasto del primer cuatrimestre fue equivalente al 82% de la reducción interanual que tuvo en enero. Hubo una desaceleración de la tasa interanual de reducción del gasto primario.

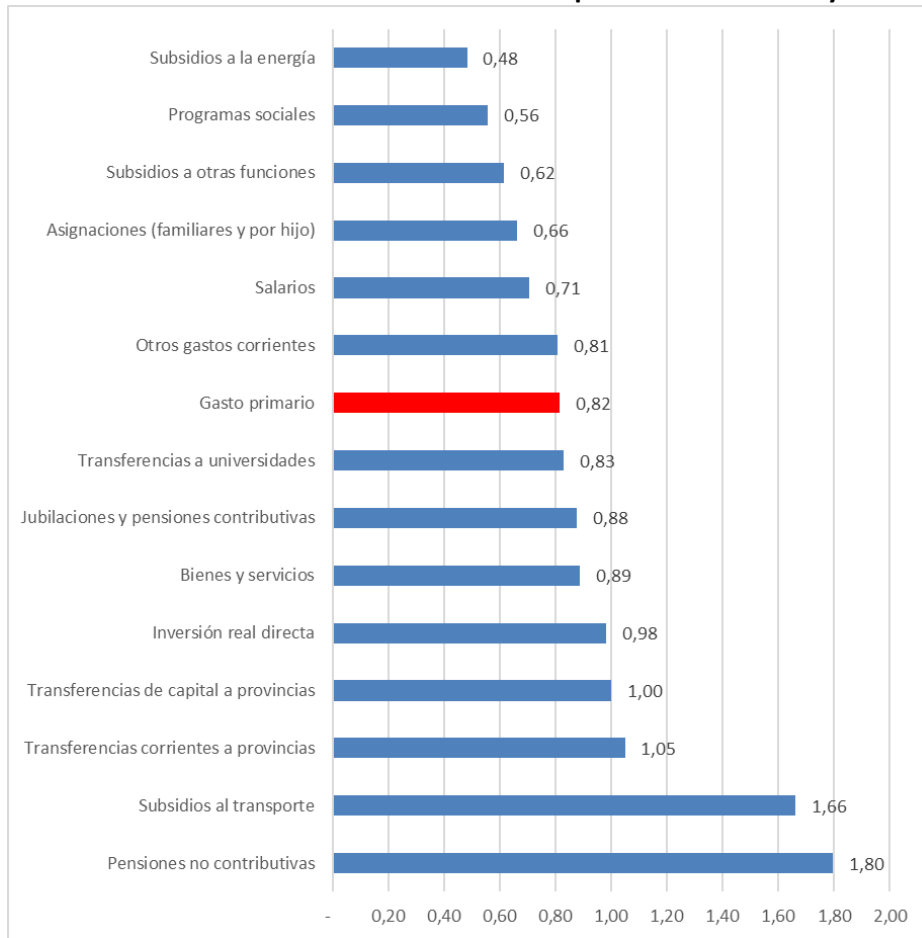
Esta desaceleración no fue homogénea entre todos los gastos que tuvieron descenso real sostenido. Diez gastos desaceleraron su tasa interanual de reducción, un gasto la mantuvo y tres gastos tuvieron un aumento de su tasa de reducción interanual.

De los gastos que tuvieron una desaceleración de la intensidad del ajuste, se destacan las Asignaciones familiares, los Subsidios a la energía y los Salarios. En el caso de los Subsidios a la energía, el ajuste del cuatrimestre fue equivalente al 48% del que se había realizado en enero.

De los gastos que tuvieron una aceleración de la intensidad de ajuste a lo largo del cuatrimestre se destacan las Pensiones no contributivas, los Subsidios al transporte y las Transferencias corrientes a las provincias. En el caso de las Pensiones el ajuste cuatrimestral fue equivalente a 1,80 veces el ajuste interanual de enero. En el caso de los Subsidios al transporte la relación fue de 1,66 veces. Por su parte, en las Transferencias corrientes a las Provincias y CABA, la relación fue de 1,05 veces.

Por último, hubo un gasto que mantuvo constante la intensidad del ajuste entre el mes de enero y el primer cuatrimestre. Es el caso de las Transferencias de capital a provincias, cuya relación fue exactamente de 1, según puede observarse en el gráfico 5.

Gráfico 5
Dinámica de la intensidad del ajuste fiscal nacional por tipo de gasto
Relación entre la variación % interanual real del primer cuatrimestre y de enero



*En este caso solo se consideraron aquellos gastos con descenso real sostenido en el cuatrimestre.

Fuente: IARAF en base a Ministerio de Economía e INDEC.