

Industria manufacturera

Vol. 8, n° 31



Utilización de la capacidad instalada en la industria

Octubre de 2024

Informes técnicos. Vol. 8, nº 282

ISSN 2545-6636

Industria manufacturera. Vol. 8, nº 31

Utilización de la capacidad instalada en la industria

Octubre de 2024

ISSN 2545-6733

Instituto Nacional de Estadística y Censos (INDEC)

Dirección: Marco Lavagna

Dirección Técnica: Pedro Ignacio Lines

Dirección General de Difusión y Comunicación: María Silvina Viazzi

Coordinación de Producción Gráfica y Editorial: Marcelo Costanzo

Este informe técnico fue producido por los equipos de trabajo de:

Dirección Nacional de Estadísticas Económicas

Carolina Plat

Dirección de Estadísticas Mineras, Manufactureras, Energéticas y de la Construcción

Laura Nasatsky



Queda hecho el depósito que fija la Ley 11.723

Esta publicación utiliza una licencia Creative Commons.
Se permite su reproducción con atribución de la fuente.

Buenos Aires, diciembre de 2024

Signos convencionales:

- * Dato provisorio
- ° Dato estimado por extrapolación, proyección
- i Dato estimado por imputación
- u Dato de calidad inferior al estándar
- Cero absoluto
- . Dato no registrado
- ... Dato no disponible a la fecha de presentación de los resultados
- /// Dato que no corresponde presentar
- s Dato confidencial por aplicación de las reglas del secreto estadístico

Publicaciones del INDEC

Las publicaciones editadas por el Instituto Nacional de Estadística y Censos pueden ser consultadas en www.indec.gov.ar y en el Centro Estadístico de Servicios, ubicado en Av. Presidente Julio A. Roca 609 C1067ABB, Ciudad Autónoma de Buenos Aires, Argentina. El horario de atención al público es de 9:30 a 16:00.

También pueden solicitarse al teléfono (54-11) 5031-4632

Correo electrónico: ces@indec.gov.ar

Sitio web: www.indec.gov.ar

X: @INDECArgentina

Facebook: /INDECArgentina

Instagram: @indecargentina

Spotify: /INDECArgentina

Calendario anual anticipado de informes:

www.indec.gov.ar/indec/web/Calendario-Fecha-0

Índice

Pág.

Resumen ejecutivo 3

Gráfico

Gráfico 1. Utilización de la capacidad instalada en la industria.

Octubre de 2024..... 4

Cuadros

Cuadro 1. Utilización de la capacidad instalada en la industria 4

Cuadro 2. Utilización de la capacidad instalada en la industria, según

bloques sectoriales..... 6

Utilización de la capacidad instalada en la industria.

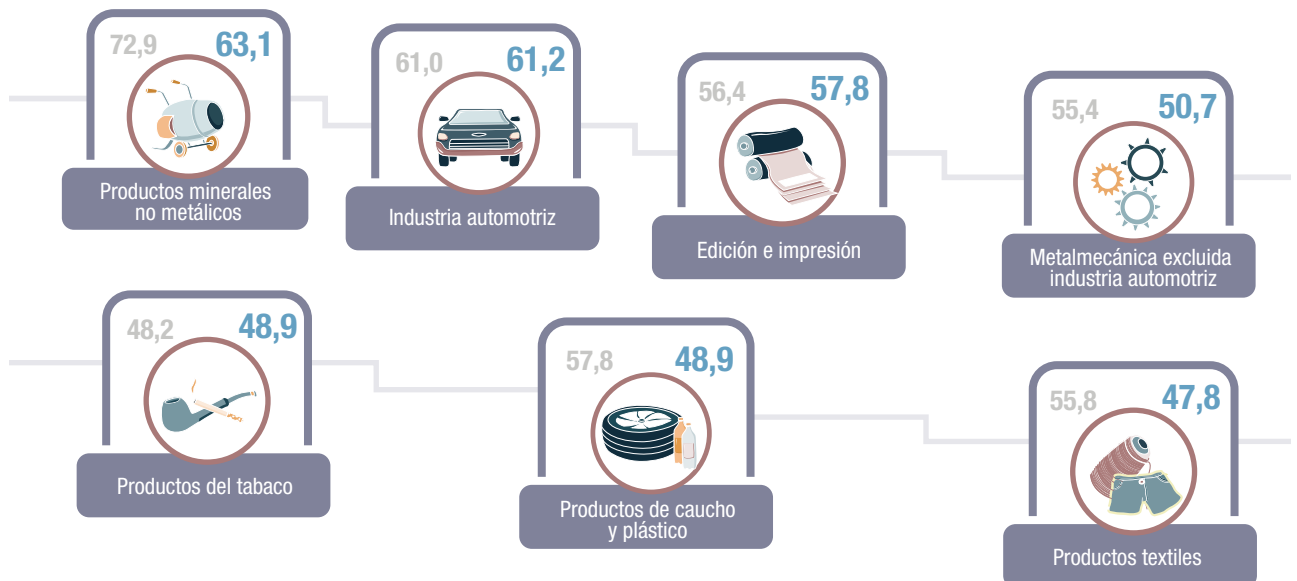
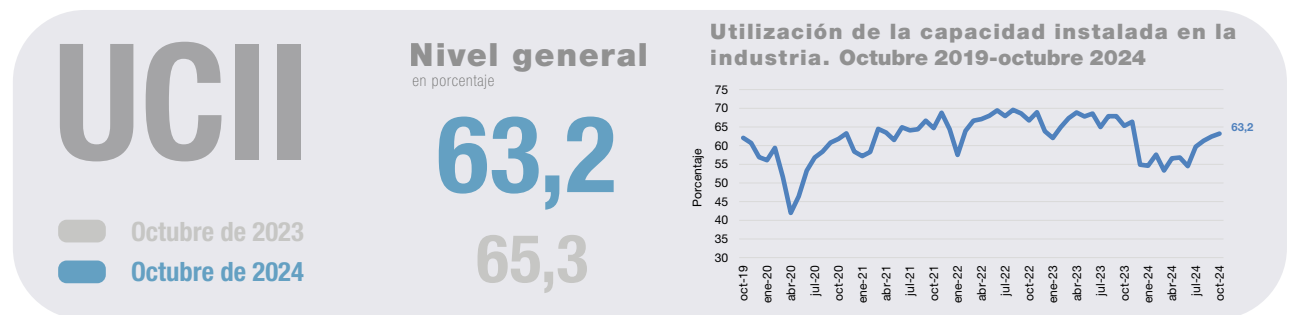
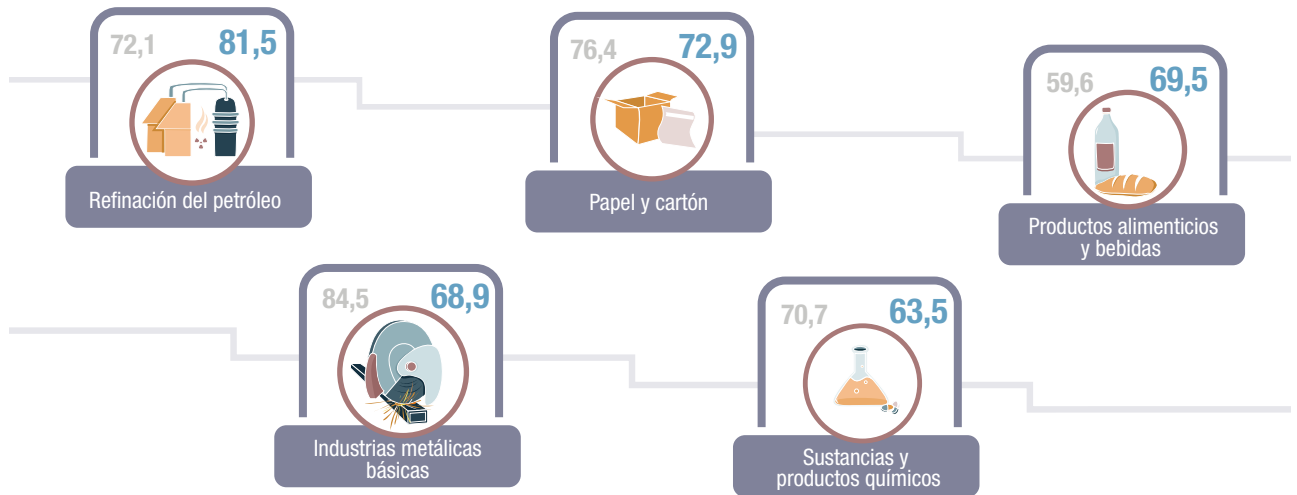
Bloques sectoriales. Octubre de 2024 5

Características generales 7



Utilización de la capacidad instalada en la industria

Resumen ejecutivo. Octubre de 2024





Utilización de la capacidad instalada en la industria

Octubre de 2024

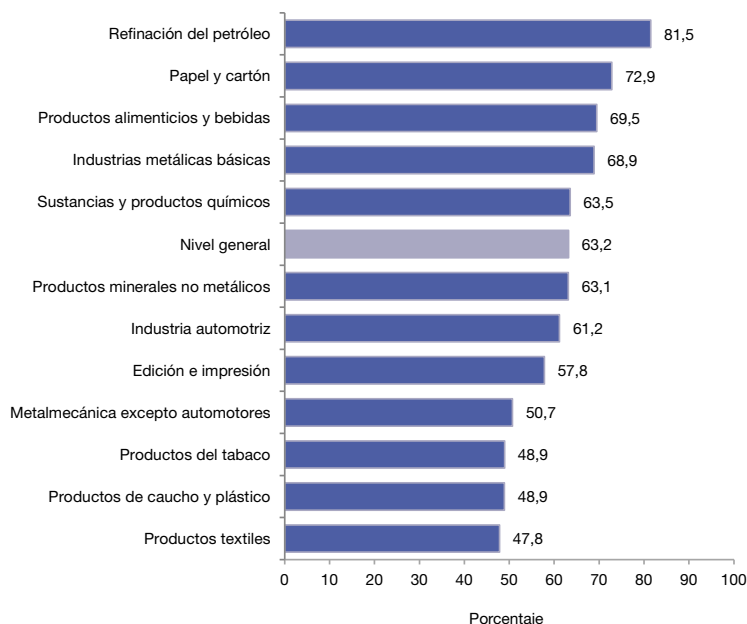
En octubre de 2024, la utilización de la capacidad instalada en la industria se ubica en 63,2%, nivel inferior al del mismo mes de 2023, que fue de 65,3%.

Cuadro 1. Utilización de la capacidad instalada en la industria

Período	Porcentaje
2023*	
Enero	62,0
Febrero	65,0
Marzo	67,3
Abril	68,9
Mayo	67,8
Junio	68,6
Julio	65,0
Agosto	67,9
Septiembre	67,9
Octubre	65,3
Noviembre	66,4
Diciembre	54,9
2024*	
Enero	54,6
Febrero	57,6
Marzo	53,4
Abril	56,6
Mayo	56,8
Junio	54,5
Julio	59,7
Agosto	61,3
Septiembre	62,4
Octubre	63,2

Fuente: INDEC, Dirección Nacional de Estadísticas Económicas. Dirección de Estadísticas Mineras, Manufactureras, Energéticas y de la Construcción.

Gráfico 1. Utilización de la capacidad instalada en la industria. Octubre de 2024



Fuente: INDEC, Dirección Nacional de Estadísticas Económicas. Dirección de Estadísticas Mineras, Manufactureras, Energéticas y de la Construcción.

Utilización de la capacidad instalada en la industria. Bloques sectoriales.

Octubre de 2024

La utilización de la capacidad instalada en la industria se ubica en 63,2% en octubre, nivel inferior al del mismo mes de 2023, que fue de 65,3%.

Los bloques sectoriales que presentan niveles de utilización de la capacidad instalada superiores al nivel general son refinación del petróleo (81,5%), papel y cartón (72,9%), productos alimenticios y bebidas (69,5%), industrias metálicas básicas (68,9%), y sustancias y productos químicos (63,5%). Los bloques sectoriales que se ubican debajo del nivel general son productos minerales no metálicos (63,1%), industria automotriz (61,2%), edición e impresión (57,8%), metalmecánica excepto automotores (50,7%), productos del tabaco (48,9%), productos de caucho y plástico (48,9%), y productos textiles (47,8%).

En octubre de 2024, respecto al mismo mes de 2023, la principal incidencia negativa se observa en los **industrias metálicas básicas**, que presentan en el mes bajo análisis un nivel de utilización de la capacidad instalada de 68,9%, inferior al registrado el mismo mes del año anterior (84,5%). En este sentido, según datos de la Cámara Argentina del Acero, en octubre la producción de acero crudo presenta una caída interanual de 21,6%.

La elaboración de **sustancias y productos químicos** registra en octubre un nivel de utilización de la capacidad instalada de 63,5%, inferior al registrado el mismo mes del año anterior (70,7%), relacionado principalmente con los menores niveles de producción de materias primas plásticas y de detergentes y jabones.

La **industria metalmecánica excepto automotores** registra un nivel de utilización de la capacidad instalada de 50,7%, inferior al registrado en octubre de 2023 (55,4%), que se vincula principalmente con los menores niveles de fabricación de maquinaria agropecuaria. En efecto, según datos del Índice de producción industrial manufacturero (IPI manufacturero), la fabricación de maquinaria agropecuaria registra una caída interanual de 13,9% en octubre.

Los **productos de caucho y plástico** presentan en octubre un nivel de utilización de la capacidad instalada de 48,9%, inferior al registrado en el mismo mes de 2023 (57,8%), como consecuencia de los menores niveles de fabricación de manufacturas de plástico y de neumáticos.

Los **productos minerales no metálicos** registran en octubre un nivel de utilización de la capacidad instalada de 63,1%, inferior al del mismo mes de 2023 (72,9%), como consecuencia principalmente de los menores niveles de fabricación de cemento, vidrio, artículos sanitarios de cerámica, mosaicos graníticos y calcáreos, y placas de yeso. Cabe mencionar que, según datos del IPI manufacturero, la producción de cemento presenta una caída interanual de 20,7% en octubre. Asimismo, según el Indicador sintético de la actividad de la construcción (ISAC), la actividad de la construcción presenta una disminución interanual de 24,5% en el mes bajo análisis.

En octubre de 2024, respecto al mismo mes de 2023, los **productos alimenticios y bebidas** muestran la principal incidencia positiva, con un nivel de utilización de la capacidad instalada de 69,5%, superior al registrado en octubre del año anterior (59,6%), debido principalmente a una mayor molienda de oleaginosas. En este sentido, según datos de la Secretaría de Agricultura, Ganadería y Pesca (SAGyP), la elaboración de aceite y subproductos de soja presenta un aumento interanual de 123,4% en el mes de referencia.

La **refinación del petróleo** muestra en octubre un nivel de utilización de la capacidad instalada de 81,5%, superior al registrado el mismo mes del año anterior (72,1%), a partir del mayor nivel de procesamiento de petróleo crudo.

Cuadro 2. Utilización de la capacidad instalada en la industria, según bloques sectoriales

Período	Productos alimenticios y bebidas	Productos del tabaco	Productos textiles	Papel y cartón	Edición e impresión	Refinación del petróleo	
Porcentaje							
2023*	Enero	60,4	55,7	41,0	76,4	57,9	84,1
	Febrero	59,3	51,7	52,4	77,2	59,6	86,0
	Marzo	61,3	61,3	52,5	76,9	62,5	85,1
	Abril	62,7	63,3	53,9	74,6	60,6	86,8
	Mayo	64,6	65,5	58,0	78,7	58,1	83,1
	Junio	64,2	56,8	64,4	77,4	61,2	82,4
	Julio	61,3	59,1	63,2	77,4	60,2	82,3
	Agosto	64,5	59,7	59,3	79,8	60,0	72,2
	Septiembre	62,4	52,6	59,1	77,4	62,4	82,0
	Octubre	59,6	48,2	55,8	76,4	56,4	72,1
	Noviembre	65,2	56,2	59,1	72,7	54,8	84,7
	Diciembre	57,4	44,0	39,9	67,3	44,2	85,0
2024*	Enero	57,7	50,5	36,7	69,8	53,9	83,5
	Febrero	58,1	52,2	45,6	75,4	51,3	79,2
	Marzo	54,5	50,5	38,5	63,5	48,3	80,0
	Abril	57,9	52,0	37,7	69,5	49,9	82,2
	Mayo	59,4	53,0	41,4	60,5	46,0	84,1
	Junio	59,4	35,4	43,9	60,4	41,3	80,8
	Julio	65,4	47,9	49,0	60,3	48,8	83,1
	Agosto	64,5	54,4	50,4	65,5	51,4	82,0
	Septiembre	68,2	48,7	51,3	68,3	56,1	80,8
	Octubre	69,5	48,9	47,8	72,9	57,8	81,5

Período	Sustancias y productos químicos	Productos de caucho y plástico	Productos minerales no metálicos	Industrias metálicas básicas	Industria automotriz	Metalmecánica excluida industria automotriz	
Porcentaje							
2023*	Enero	72,1	52,2	68,3	81,7	31,0	45,3
	Febrero	74,2	53,7	74,4	74,5	60,5	52,2
	Marzo	72,1	58,0	76,3	77,2	72,5	57,3
	Abril	77,0	56,8	72,3	82,0	66,6	61,0
	Mayo	74,5	55,9	72,7	81,7	62,4	56,3
	Junio	74,7	55,4	74,4	81,0	64,9	60,1
	Julio	73,6	55,4	71,7	66,5	57,9	56,5
	Agosto	70,4	57,1	77,8	78,7	74,3	61,2
	Septiembre	75,5	60,0	76,3	85,0	68,6	51,0
	Octubre	70,7	57,8	72,9	84,5	61,0	55,4
	Noviembre	71,4	56,8	74,3	79,4	68,3	50,3
	Diciembre	58,2	46,5	60,8	64,5	42,6	37,9
2024*	Enero	57,1	43,5	57,0	76,3	25,7	33,4
	Febrero	67,8	45,9	59,6	66,5	47,3	37,3
	Marzo	64,9	44,1	47,2	50,0	50,8	38,0
	Abril	63,3	42,4	42,7	63,7	52,6	44,5
	Mayo	67,7	41,6	47,2	61,3	45,5	45,3
	Junio	66,3	39,4	46,8	56,6	39,0	42,0
	Julio	65,7	44,0	52,3	61,5	52,2	51,1
	Agosto	64,4	48,7	61,7	66,8	59,9	50,8
	Septiembre	65,7	49,9	64,2	72,4	59,6	43,9
	Octubre	63,5	48,9	63,1	68,9	61,2	50,7

Nota: el bloque "Productos alimenticios y bebidas" se calcula sin considerar la capacidad instalada en la actividad vitivinícola ni en los ingenios azucareros. El bloque "Sustancias y productos químicos" se calcula sin considerar la utilización de la capacidad instalada de la industria farmacéutica.

Fuente: INDEC, Dirección Nacional de Estadísticas Económicas. Dirección de Estadísticas Mineras, Manufactureras, Energéticas y de la Construcción.

Características generales

El indicador de la utilización de la capacidad instalada en la industria mide la proporción utilizada, en términos porcentuales, de la capacidad productiva del sector industrial. El relevamiento comprende un panel de entre 600 y 700 empresas.

Para su cálculo, se tiene en cuenta cuál es efectivamente la producción máxima que cada sector puede obtener con la capacidad instalada.

Se consideran criterios técnicos, como el aprovechamiento potencial de las plantas productivas, empleando el máximo de turnos posibles y las paradas necesarias para el mantenimiento apropiado de dicha capacidad.

El actual informe utiliza la ponderación de la estructura porcentual del valor agregado bruto a precios básicos de la industria manufacturera, correspondiente a 2004 (año base vigente), publicado por la Dirección Nacional de Cuentas Nacionales.

Se presentan datos –expresados en porcentaje– del nivel general de la industria y de los bloques sectoriales que la componen.