

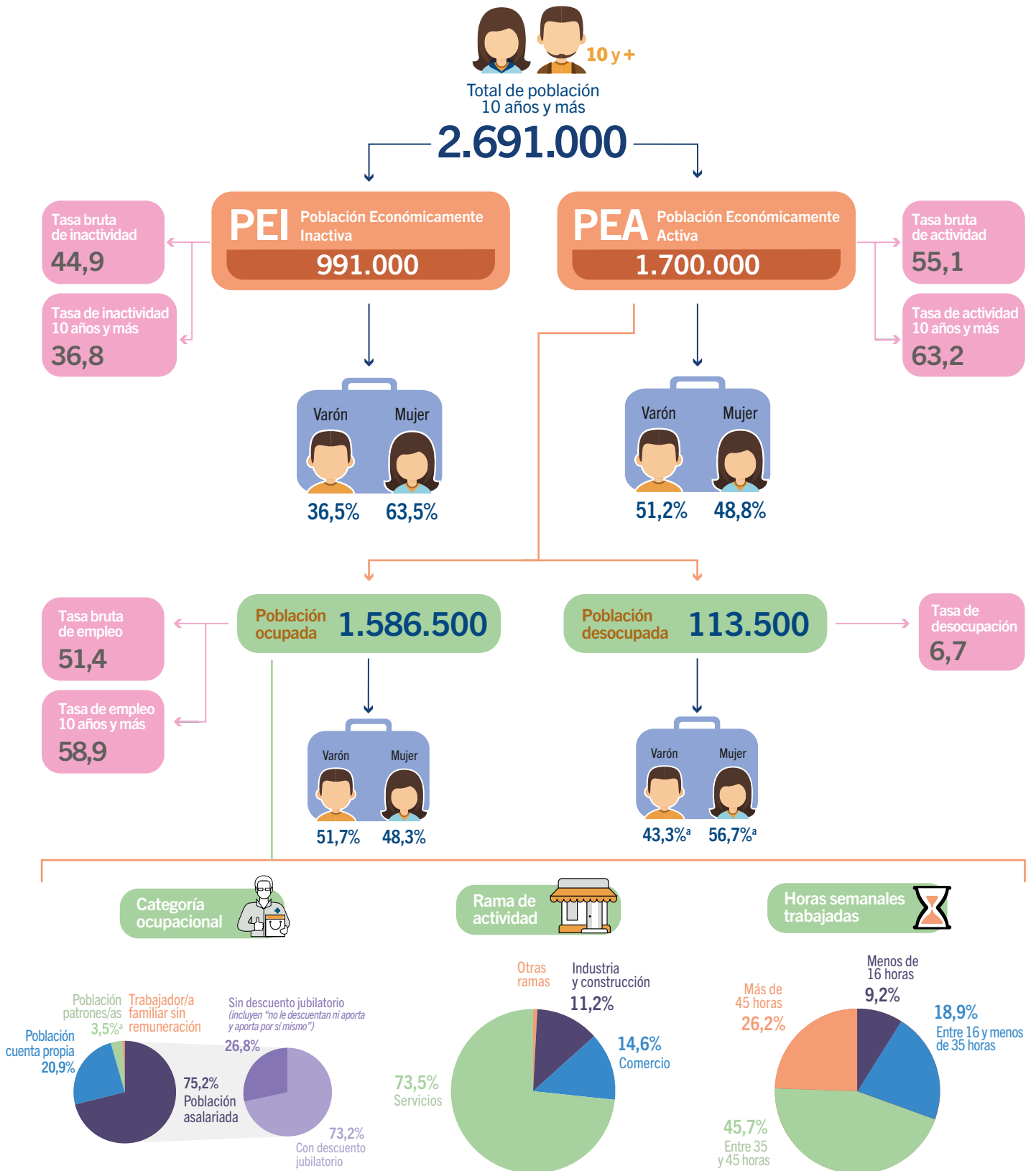
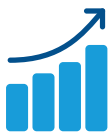
# Indicadores laborales.

Ciudad de Buenos Aires.

4to. trimestre de 2024

Informe de resultados | 1933





**Nota:** para las categorías "trabajador/a familiar sin remuneración" y "Otras ramas" no se presenta dato debido a que el coeficiente de variación estimado es mayor al 30%. La suma de las cifras parciales puede diferir del total por procedimientos de redondeo.

**Población subocupada horaria**  
Demandante: 40,4%<sup>a</sup> No demandante: 59,6%<sup>a</sup>

<sup>a</sup>Valor de la celda con carácter indicativo (el coeficiente de variación estimado es mayor al 10% y menor o igual al 20%).

**Nota:** las tasas brutas de actividad y empleo están construidas con el total de la población en el denominador, en tanto que en el de las tasas específicas, solo se considera a la población de 10 años y más.  
**Fuente:** Instituto de Estadística y Censos de la Ciudad Autónoma de Buenos Aires (Jefatura de Gabinete de Ministros - GCBA). ETOI.

## Resumen ejecutivo

En el cuarto trimestre de 2024, la tasa de actividad representa el 63,2% de la población de 10 años y más, por encima del 61,7% de un año atrás. Se trata del valor más alto de los últimos tres años para un cuarto trimestre.

La tasa de empleo se coloca en 58,9% y es idéntica a la del mismo trimestre de 2023.

Las dinámicas anteriores expanden la tasa de desocupación a 6,7% de la PEA, desde el 4,6% de igual período del año anterior.

La tasa de subocupación, de 8,7% en el período, es la segunda más baja de la serie histórica iniciada en 2014 para un cuarto trimestre.

En la comparación interanual, el volumen de la PEA se amplía en 2,6%, con dinámicas diferenciadas por sexo: mientras la PEA femenina se sostiene, la de varones aumenta en 5,6%. Por su parte, el sostenimiento de la población ocupada resulta de fuerzas contrapuestas: la pérdida de 4,1% en los puestos de trabajo ejercidos por mujeres y la expansión simultánea de 4,7% en los desempeñados por varones.

En volumen, la población desocupada es 50,7% superior a la de un año atrás, aumento traccionado por la variación en la población femenina.

El 75,2% de la población ocupada trabaja en condición asalariada, por arriba del 73,1% observado un año antes y el más alto del último trienio para un cuarto trimestre. Dentro de este conjunto, el 73,2% tiene descuento jubilatorio.

La porción de la población ocupada que trabaja por cuenta propia se coloca en 20,9%, con un descenso interanual que la posiciona como la más baja de los últimos tres años, siempre comparando los mismos trimestres. La cantidad de personas cuentapropistas se contrae 5,3% y aporta a la expansión de la población desocupada.

# Indicadores laborales. Ciudad de Buenos Aires. 4to. trimestre de 2024

La Encuesta Trimestral de Ocupación e Ingresos (ETOI) es un relevamiento continuo que tiene por objetivo la obtención de estimaciones permanentes de indicadores del mercado de trabajo y de ingresos de la población de la Ciudad de Buenos Aires, la caracterización del empleo por zona y para algunos grupos poblacionales específicos.

La población bajo estudio está constituida por los hogares particulares de la Ciudad de Buenos Aires, quedando excluida la población residente en hogares colectivos, los huéspedes en hoteles turísticos y las personas sin residencia fija. Se trata de un estudio por muestreo de viviendas en las que se encuesta a la totalidad de los hogares que habitan en ellas y a todos sus miembros.

En el tercer trimestre de 2024, se incorporaron al instrumento de recolección de datos las directrices en materia de estadísticas del trabajo trazadas por la OIT y la Conferencia Internacional de Estadísticos del Trabajo 19<sup>a1</sup> y 20<sup>a2</sup>.

El presente informe refiere a indicadores básicos del mercado de trabajo y, en ese sentido, contiene las principales tasas (brutas y específicas) que habitualmente se publican. Se incluye un primer análisis de la composición interna de la población en edad de trabajar, según características socioeconómicas y desagregación geográfica por zona de residencia. Esta información será complementada con un próximo informe de resultados: *Caracterización de la PEA. Ciudad de Buenos Aires. 4to. trimestre de 2024*<sup>3</sup>.

Se exponen a continuación la situación y dinámica del mercado laboral en el cuarto trimestre de 2024:

- La tasa bruta de **actividad** es de 55,1%, y se coloca como la más alta de los últimos tres años para un cuarto trimestre. En el mismo período de 2023 era de 53,7%.

- La **Población Económicamente Activa (PEA)** representa el 63,2% de la población de 10 años y más; un año antes se ubicaba en el 61,7%.
- En la comparación interanual, el volumen de la PEA crece 2,6%, con dinámicas diferenciadas por sexo: mientras la PEA femenina se sostiene, la de varones tiene un aumento del 5,6%.
- La tasa bruta de **empleo** se coloca en 51,4%, en tanto que la tasa específica de empleo de la población de 10 años y más es de 58,9%, ambas prácticamente iguales a las de un año atrás.
- La **población ocupada** también mantiene su nivel en el último año.
- El 11,5% de la población ocupada buscó otro trabajo en los últimos 30 días y está disponible. En particular, casi un tercio de las personas que tienen una ocupación y están en la búsqueda se encuentran en condición de subocupación horaria (32,6%).
- Al igual que ocurre en la población económicamente activa, hay una reducción interanual de la población ocupada femenina, del 4,1%. Los varones ocupados, en cambio, muestran una expansión del 4,7%.
- La PEA se distribuye entre un 51,2% de varones y un 48,8% de mujeres, mientras que la población ocupada se conforma de un 51,7% de varones y 48,3% de mujeres.
- En un análisis por grupos de edad, las tasas de actividad más bajas corresponden a las categorías extremas. En el segmento de población joven de hasta 24 años inclusive, la tasa de actividad es de 30,4% y en la franja etaria de 65 años y más, de 25,3%. En contraste, llega a 90,7% en la población de entre 25 y 49 años. Lo mismo ocurre con las tasas específicas de empleo.
- Las poblaciones residentes en las zonas Norte y Centro de la Ciudad muestran tasas de actividad (65,7% y 63,0%, respectivamente) y de empleo (63,0% y 58,9%, respectivamente) más favorables que las del Sur (61,5% y 55,9%, respectivamente)<sup>4</sup>.

1 Al respecto, véase: <https://ilostat.ilo.org/es/methods/concepts-and-definitions/description-work-statistics-icls19/>.

2 Al respecto, véase: [https://www.ilo.org/sites/default/files/wcmsp5/groups/public/@dgreports/@stat/documents/meetingdocument/wcms\\_647367.pdf](https://www.ilo.org/sites/default/files/wcmsp5/groups/public/@dgreports/@stat/documents/meetingdocument/wcms_647367.pdf).

3 Para conocer la fecha de publicación, véase el [Calendario de publicaciones](#) en la página web del Instituto de Estadística y Censos de la Ciudad de la Ciudad Autónoma de Buenos Aires (IDECBA).

4 Las tasas son específicas pues están calculadas en relación a la población de 10 años y más de cada zona.

## C.1

### Tasa bruta y específica de actividad, empleo y desocupación por género y zona geográfica de residencia. Ciudad de Buenos Aires. 4to. trimestre de 2024

Indicador	Tasa bruta	Tasa específica					
		Total	Sexo		Zona		
			Mujer	Varón	Norte	Centro	Sur
Actividad	55,1	<b>63,2</b>	56,9	70,6	65,7	63,0	61,5
Empleo	51,4	<b>58,9</b>	52,5	66,6	63,0	58,9	55,9
Desocupación	6,7	<b>6,7</b>	7,8 <sup>a</sup>	5,7 <sup>a</sup>	4,1 <sup>b</sup>	6,6 <sup>a</sup>	9,2 <sup>a</sup>

<sup>a</sup>Valor de la celda con carácter indicativo (el coeficiente de variación estimado es mayor al 10% y menor o igual al 20%).

<sup>b</sup>Valor de la celda con carácter indicativo (el coeficiente de variación estimado es mayor al 20% y menor o igual al 30%).

Fuente: Instituto de Estadística y Censos de la Ciudad Autónoma de Buenos Aires (Jefatura de Gabinete de Ministros - GCBA). ETOI.

- La tasa de **desocupación** se expande a 6,7% de la PEA; un año atrás, esta tasa se colocaba en 4,6%.
- En volumen, la población desocupada es 50,7% superior a la de un año atrás.
- Como resultado de las diferentes dinámicas por sexo que adquieren la actividad y el empleo, la desocupación aumenta más entre las mujeres. La tasa femenina es de 7,8%, frente a la masculina de 5,7%.
- La tasa de desocupación en la zona Sur (Comunas 4, 8, 9 y 10) se coloca por encima del total de la Ciudad (9,2%). Un año atrás, era de 5,1% de la PEA residente en la zona.
- El 93% de la población desocupada tuvo como **última ocupación principal**, un puesto en el sector privado; el 85,5% se desempeñaba en el sector productor de servicios; el 71,3% tenía un trabajo de baja calificación (no calificada u operativa); y el 72,8% tuvo una duración en ese puesto (antigüedad) no mayor a cinco años.
- El 71,7% de la población desocupada trabajó en forma asalariada en su última ocupación y 26,2% como cuenta propia.
- El 61,2% de quienes se desempeñaban en la modalidad asalariada no tenía registro en la seguridad social. Del 38,8% restante que sí lo tenía, a la mayoría (31,2%) le descontaban para la jubilación.
- Entre quienes trabajaban como asalariados (excluye servicio doméstico), el 83,7% perdió su trabajo por causas laborales. En los cuentapropistas, estos motivos representan el 64,4%.
- La tasa de **subocupación** horaria, que expresa la porción de la población activa que trabaja menos de 35 horas semanales por causas involuntarias y está disponible para trabajar más horas, es de 8,7%, la segunda más baja de la serie histórica iniciada en 2014 para un cuarto trimestre.
- Las mujeres representan el 58,0% del total de la población subocupada y los varones el 42,0%.
- La distribución de la población subocupada se concentra en el grupo no demandante, es decir, en el de personas que no buscan activamente una ocupación de más horas por cuanto no presionan en el mercado laboral (59,6%). El porcentaje de población subocupada no demandante es similar al de un año atrás.
- El 75,2% de la población ocupada trabaja en **condición asalariada**, por encima del 73,1% de un año atrás.
- El volumen de población asalariada se expande interanualmente en 3,2%.
- La porción de la población asalariada con **descuento jubilatorio** aumenta en la comparación interanual y resulta en 73,2% de la población asalariada total; un año atrás este subconjunto representaba el 72,4%.
- Como contraparte de lo anterior, la población asalariada a la que los empleadores **no le efectúan descuentos jubilatorios** se coloca en 26,8%, en retroceso interanual.
- El 71,6% de la población asalariada (se excluye servicio doméstico) tiene simultáneamente descuentos jubilatorios y todos los **derechos laborales** (vacaciones, aguinaldo, días pagos por enfermedad, indemnización por despido y descuento para la obra social), en tanto que a otro 4,8% le efectúan descuentos, pero solo accede a algunos derechos derivados del trabajo. El 15,7% del total de los asalariados y asalariadas no tiene ni lo uno ni lo otro y el 7,9% sólo algún derecho, sin descuentos.
- El 6,9% de la población asalariada (excluyendo al servicio doméstico) se encuentra sujeta al **empleo temporal o en condición de precariedad contractual**, es decir que mantiene relaciones laborales basadas en contratos de duración determinada. La población asalariada en esta situación declara que los arreglos particulares más frecuentes consisten en el pago de días por enfermedad o en vacaciones pagas. Esta modalidad de empleo constituye una de las dimensiones del “empleo atípico”.

- La porción de la población ocupada que **trabaja por cuenta propia** es de 20,9%, guarismo que desciende en la comparación interanual y lo posiciona como el más bajo de los últimos tres años.
- La cantidad de personas cuentapropistas se contrae 5,3% en el último año y aporta a la extensión de la población desocupada.
- La distribución de la población ocupada por **rama de actividad** resulta la siguiente: *Servicios*<sup>5</sup> concentra el 73,5% del empleo, seguido de *Comercio*, con 14,6% del total<sup>6</sup>. Por su parte, *Industria y construcción* invo-

lucra el 11,2%. Hay un leve aumento en el volumen y la porción de *Servicios*.

- Los puestos de trabajo con **duración** de entre 35 y 45 horas semanales alcanzan el 45,7%, similar al guarismo que mostraban un año atrás (45,1%). La misma dinámica tienen la población ocupada que declara trabajar más de 45 horas semanales, que incluye al 26,2% (era 26,6% en el cuarto trimestre de 2023).
- Los puestos de trabajo con jornada menor a la normalizada constituyen el restante 28,1%, que se componen de 9,2% con menos de 16 horas semanales -denominados “changas” o “trabajo a tiempo parcial marginal”- y 18,9% correspondientes a la franja que cubre entre 16 horas y menos de 35 horas semanales. En el mismo trimestre de 2023, este conjunto tenía un peso similar (28,2%) pero al interior tenía mayor peso el segmento de 16 a 35 horas semanales (20,4%).

5 *Servicios* incluye: *Hoteles y restaurantes; Transporte; Actividades financieras, inmobiliarias y de alquiler; Administración pública, defensa y seguridad social; Educación; servicios sociales y de salud; Otros servicios comunitarios, sociales y personales y servicio doméstico. Otras Ramas* incluye: *Agricultura, ganadería, caza, silvicultura, pesca y minería; Electricidad, gas y agua y Organizaciones y órganos extraterritoriales.*

6 Se completa la distribución con la categoría *Otras ramas*.

## C.2

Tasa de actividad (bruta y específica), tasa de empleo (bruta y específica), tasa de desocupación y tasa de subocupación. Comparaciones interanual e intertrimestral. Ciudad de Buenos Aires. 4to. trimestre de 2024

Tasa básica	4to. trim. de 2019	4to. trim. de 2020	4to. trim. de 2021	4to. trim. de 2022	4to. trim. de 2023	3er. trim. de 2024	4to. trim. de 2024
<b>Actividad bruta</b>	56,9	53,9	56,4	54,5	53,7	54,2	55,1
Actividad específica (10 años y más)	65,6	62,1	65	62,7	61,7	62,2	63,2
<b>Empleo bruta</b>	51,6	48,5	52,1	51,3	51,3	50,8	51,4
Empleo específica (10 años y más)	59,5	55,9	59,9	59,0	58,9	58,3	58,9
<b>Desocupación</b>	9,2	10,1	7,7	5,8 <sup>a</sup>	4,6 <sup>a</sup>	6,3	6,7
<b>Subocupación</b>	12,0	12,5	11	10,3	7,8	10,1	8,7
Demandante	6,4	4,9 <sup>a</sup>	5,5 <sup>a</sup>	4,3 <sup>a</sup>	3,2 <sup>a</sup>	3,9 <sup>a</sup>	3,5 <sup>a</sup>
No demandante	5,6 <sup>a</sup>	7,6	5,5 <sup>a</sup>	6,0 <sup>a</sup>	4,6 <sup>a</sup>	6,2 <sup>a</sup>	5,2 <sup>a</sup>

<sup>a</sup>Valor de la celda con carácter indicativo (el coeficiente de variación estimado es mayor al 10% y menor o igual al 20%).

Fuente: Instituto de Estadística y Censos de la Ciudad Autónoma de Buenos Aires (Jefatura de Gabinete de Ministros - GCBA). ETOI.

Para ver cuadros completos y datos destacados sobre la caracterización de la PEA ingrese a:

[Cuadros y gráficos – Portal de ocupación e ingresos](#)

## Definiciones básicas

**Ocupación:** todo trabajo que desarrolla una persona en el marco de una organización laboral, teniendo ésta como fin la producción de bienes o servicios de valor económico en el mercado.

**Ocupación principal:** la que ocupa la mayor cantidad de horas semanales; en caso de que ocupe la misma cantidad de horas que otra/s ocupación/es, es la que retribuye la mayor cantidad de ingresos; y, en caso que igualara en horas y en ingresos a otra/s ocupación/es, es en la que tiene mayor antigüedad.

**Horas trabajadas:** se refiere a horas cumplidas, incluyendo las pérdidas por razones técnicas (reparaciones, mantenimiento, etc.), ajenas a la voluntad del personal, así como los cortos períodos de descanso en el lugar de trabajo. No incluye las horas correspondientes al personal suspendido, en uso de licencia, ni las pérdidas por huelgas.

**Categoría ocupacional:** alude a las relaciones que establecen las personas dentro del proceso de trabajo. Las categorías son: Patrones/as o empleadores/as, trabajadores/as por cuenta propia, asalariados/as y trabajadores/as familiares sin remuneración.

**Población Económicamente Activa (PEA):** personas de 10 y más años que tienen una ocupación o que, sin tenerla, la están buscando activamente y están disponibles. Está compuesta por la población ocupada más la población desocupada. Este conjunto responde al concepto de fuerza de trabajo.

**Población inactiva:** Conjunto de personas que no tiene trabajo ni lo busca activamente.

**Población ocupada:** personas de 10 años y más que desarrollan, en la semana de referencia, una actividad laboral por un salario, un ingreso personal o una ganancia familiar, en dinero o en especie, y aquellos que habiendo realizado una actividad laboral no reciben remuneración, y también quienes hayan estado ausentes temporalmente de un empleo en el que habían trabajado y con el que mantenían lazos formales, o de una actividad laboral independiente. Se incluye al conjunto de personas ocupadas a quienes:

- Trabajaron por lo menos una hora en la semana de referencia en forma remunerada o no.
- No trabajaron en la semana de referencia por ciertas causas laborales (rotura de equipos, mal tiempo, etc.) sólo si el tiempo de retorno es de hasta un mes.
- Fueron suspendidos/as y les mantienen el pago independientemente del tiempo de la suspensión.

- No trabajaron en la semana pero mantienen el empleo del cual estuvieron temporalmente ausentes (vacaciones, enfermedad, huelga, conflicto laboral, etc.).

**Población asalariada:** conformada por toda persona que trabaja en relación de dependencia, es decir que las formas y condiciones organizativas de la producción le son dadas y también los instrumentos instalaciones o maquinarias, aportando él su trabajo personal. Se incluye en esta categoría, además, a los trabajadores/as que no desarrollan su actividad laboral en el domicilio del empleador/a pero mantienen relación con un solo establecimiento.

**Población asalariada según el registro en la seguridad social:**

- **Trabajadores/as registrados/as:** aportan por sí mismos o les descuentan para la jubilación.
- **Trabajadores/as no registrados/as:** no realizan aportes por sí mismos ni les descuentan para la jubilación.

**Población independiente:** son aquellos individuos ocupados que trabajan para su propia actividad económica o unidad productiva, es decir que comprende a las personas que trabajan por cuenta propia y a los empleadores. Por lo tanto, las condiciones laborales de los trabajadores/as independientes se encuentran directamente ligadas con las características de sus respectivos emprendimientos económicos.

**Patrones/as o empleadores/as:** son aquellos/as que trabajan sin relación de dependencia, es decir que siendo únicos dueños o socios activos de una empresa establecen las condiciones y formas organizativas del proceso de producción y emplean como mínimo una persona asalariada. Aportan al proceso de producción los instrumentos, maquinarias o instalaciones necesarias.

**Trabajadores/as por cuenta propia o población cuentapropista:** personas que desarrollan su actividad utilizando para ello solo su propio trabajo personal, no emplean personal asalariado y usan sus propias maquinarias, instalaciones o instrumental.

**Población asalariada en condición de precariedad:** **personas** asalariadas a los que su empleador/ar no les efectúa descuentos jubilatorios, independientemente de si las primeras aportan por sí mismas. La clasificación de los asalariados/as por condición de precariedad es la siguiente:

- **Trabajadores/as precarios/as:** no les descuentan para la jubilación (independientemente de si aportan por sí mismos).
- **Trabajadores/as no precarios/as:** les descuentan para la jubilación.

**Población desocupada:** personas de 10 años y más que, no teniendo ocupación, están buscando activamente trabajo y están disponibles para trabajar a más tardar en dos semanas más. Incluye, además, a quienes interrumpieron momentáneamente la búsqueda en la semana de referencia por razones circunstanciales y a personas suspendidas sin pago que buscaron activamente trabajo y se encuentran disponibles. Para identificar a las personas desocupadas: El período de referencia de la búsqueda de empleo abarca 30 días. La disponibilidad para empezar a trabajar comprende la semana de referencia y las dos semanas posteriores. Para quienes que interrumpieron momentáneamente la búsqueda (no buscaron trabajo de ninguna forma) se identifican como desocupados/as: las personas suspendidas que esperan ser reincorporadas y están disponibles, y quienes tenían un trabajo asegurado y están disponibles.

**Población subocupada horaria:** personas de 10 años y más que trabajaron en la semana de referencia menos de 35 horas entre todas sus ocupaciones, deseaban trabajar más horas y estaban disponibles para hacerlo. Se clasifica en población subocupada demandante (están en la búsqueda de otra ocupación) y población subocupada no demandante (no buscan otra ocupación).

**Rama de actividad económica:** actividad a la que se dedica un establecimiento y se determina a través de los bienes y servicios que produce y la naturaleza del proceso que realiza. La estandarización de la codificación en las encuestas a hogares corresponde a CAES MERCOSUR 1.0, que se comparte con la Encuesta Permanente de Hogares (EPH-INDEC) y la Encuesta Anual de Hogares (EAH-IDECBA) desde el año 2012, luego de su aplicación en el Censo Nacional de Población y Vivienda (CNP-2010).

Las ramas se pueden agrupar en los sectores de producción:

- **De bienes:** Industria manufacturera y Construcción.
- **De servicios:** comercio al por mayor y al por menor, Reparación de vehículos y motocicletas; Transporte y almacenamiento; Alojamiento y servicios de comidas; Información y comunicación; Actividades financieras y de seguros; Actividades inmobiliarias; Actividades profesionales científicas y técnicas; Actividades administrativas y servicios de apoyo; Administración pública, defensa, planes de seguro social obligatorio; Enseñanza; Salud humana y servicios sociales; y Artes, entrete-

nimiento y recreación; otras actividades de servicios y otras actividades de servicios personales. Excluye las Actividades de los hogares como empleadores/as de personal doméstico, Actividades de los hogares como productores/as de bienes o servicios para uso propio.

En una categoría residual se encuentran: Agricultura, ganadería, caza, silvicultura, pesca y minería; Suministro de electricidad, gas, vapor y aire acondicionado; Suministro de agua, alcantarillado, gestión de desechos y actividades de saneamiento; y Actividades de organizaciones y organismos extraterritoriales.

## Cálculo de tasas

**Tasa de actividad:** cociente entre la población económicamente activa y la población total, por 100. La tasa general o bruta está elaborada con el denominador en base a toda la población; la específica, con el denominador en base a la población de 10 años y más.

**Tasa de empleo:** calculada como el cociente entre la población ocupada y la población total, por 100. La tasa general o bruta está elaborada con el denominador en base a toda la población; la específica, con el denominador en base a la población de 10 años y más.

**Tasa de desocupación:** cociente entre la población desocupada y la población económicamente activa, por cien.

**Tasa de subocupación horaria:** cociente entre la población subocupada horaria y la población económicamente activa, por 100. Puede descomponerse en tasa de subocupación demandante y tasa de subocupación no demandante.

**Tasa de subocupación demandante:** cociente entre la población subocupada demandante y la población económicamente activa, por cien.

**Tasa de subocupación no demandante:** cociente entre la población subocupada no demandante y la población económicamente activa, por cien.

**Tasa de asalarización:** mide el peso de los asalariados en la población ocupada. Se calcula como el cociente entre la población asalariada y la población ocupada, por 100.



# Anexo

## c.1

Tasa de actividad, empleo, desocupación y subocupación horaria. Ciudad de Buenos Aires. 1er. trimestre de 2017/4to. trimestre de 2024

Periodo	Tasa			
	Actividad	Empleo	Desocupación	Subocupación
<b>2017</b>				
1er. trimestre	55,7	50,5	9,4	8,1
2do. trimestre	55,6	49,8	10,5	9,2
3er. trimestre	55,1	49,0	11,2	9,2
4to. trimestre	55,3	50,8	8,2	9,3
<b>2018</b>				
1er. trimestre	54,8	50,4	8,1	9,2
2do. trimestre	55,7	50,0	10,3	9,5
3er. trimestre	55,2	50,0	9,4	12,3
4to. trimestre	55,3	51,1	7,7	11,3
<b>2019</b>				
1er. trimestre	56,6	50,5	10,7	9,3
2do. trimestre	56,8	50,6	10,9	11,5
3er. trimestre	56,3	50,4	10,5	10,4
4to. trimestre	56,9	51,6	9,2	12,0
<b>2020</b>				
1er. trimestre	55,1	49,0	11,1	9,9
2do. trimestre	46,9	40,0	14,7	12,3
3er. trimestre	50,7	43,9	13,4	15,3
4to. trimestre	53,9	48,5	10,1	12,5
<b>2021</b>				
1er. trimestre	53,6	48,2	10,0	10,5
2do. trimestre	53,1	48,1	9,4	11,7
3er. trimestre	53,3	48,3	9,3	10,9
4to. trimestre	56,4	52,1	7,7	11,0
<b>2022</b>				
1er. trimestre	55,3	50,4	8,7	9,3
2do. trimestre	55,1	50,7	8,1	8,5
3er. trimestre	54,3	50,0	7,9	10,0
4to. trimestre	54,5	51,3	5,8 <sup>a</sup>	10,3
<b>2023</b>				
1er. trimestre	55,2	51,6	6,4	9,6
2do. trimestre	56,6	52,7	6,8	9,4
3er. trimestre	54,7	51,7	5,6	8,0
4to. trimestre	53,7	51,3	4,6 <sup>a</sup>	7,8
<b>2024</b>				
1er. trimestre	54,2	50,2	7,5	7,5 <sup>a</sup>
2do. trimestre	55,5	51,4	7,3	10,9
3er. trimestre	54,2	50,8	6,3	10,1
4to. trimestre	55,1	51,4	6,7	8,7

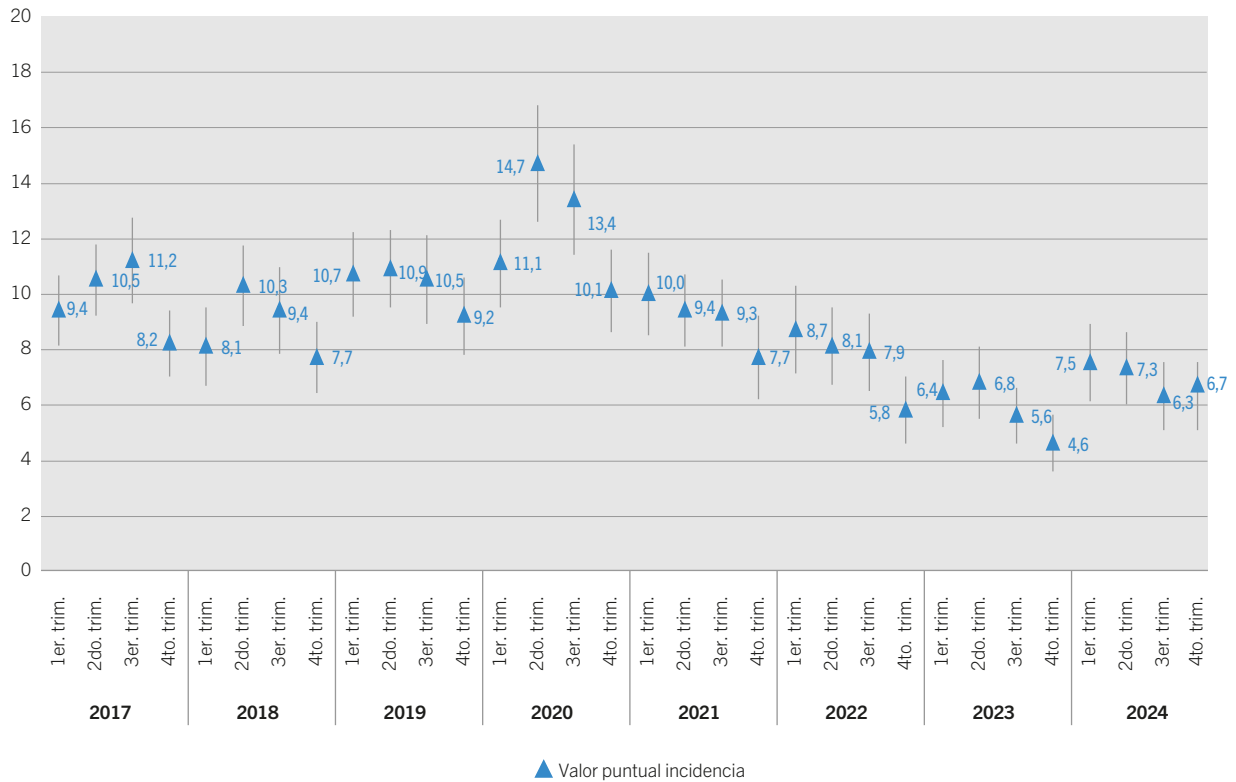
<sup>a</sup>Valor de la celda con carácter indicativo (el coeficiente de variación estimado es mayor al 10% y menor o igual al 20%).

Nota: la serie completa desde el 3er. trimestre de 2014 está disponible [aquí](#).

Fuente: Instituto de Estadística y Censos de la Ciudad Autónoma de Buenos Aires (Jefatura de Gabinete de Ministros - GCBA). ETOI.

**G.1**

Tasa de desocupación. Intervalos de confianza al 90%. Ciudad de Buenos Aires. 1er. trimestre de 2017/ 4to. trimestre de 2024



**Nota:** cuando los intervalos de confianza construidos al 90% se solapan, no habría diferencia estadísticamente significativa en los valores de la variable.  
**Fuente:** Instituto de Estadística y Censos de la Ciudad Autónoma de Buenos Aires (Jefatura de Gabinete de Ministros - GCBA). ETOI.

**C.2**

Población económicamente activa, población ocupada, población desocupada y población subocupada horaria. 1er. trimestre de 2017/4to. trimestre de 2024

Periodo	Población			
	Económicamente activa	Ocupada	Desocupada	Subocupada
<b>2017</b>				
1er. trimestre	1.704.500	1.543.500	161.000	137.500
2do. trimestre	1.702.000	1.523.500	178.000	157.000
3er. trimestre	1.686.000	1.498.000	188.000	155.500
4to. trimestre	1.695.000	1.556.500	138.500	158.000
<b>2018</b>				
1er. trimestre	1.678.500	1.543.000	135.500	153.500
2do. trimestre	1.707.500	1.531.000	176.000	162.000
3er. trimestre	1.690.500	1.530.500	159.500	208.500
4to. trimestre	1.697.000	1.566.500	131.000	191.500
<b>2019</b>				
1er. trimestre	1.737.000	1.550.500	186.500	162.000
2do. trimestre	1.741.500	1.552.000	189.500	199.500
3er. trimestre	1.728.500	1.548.000	181.000	179.500
4to. trimestre	1.746.500	1.586.000	160.500	210.000
<b>2020</b>				
1er. trimestre	1.692.500	1.504.000	188.500	168.000
2do. trimestre	1.440.500	1.229.000	211.500	177.000
3er. trimestre	1.556.500	1.348.000	208.500	237.500
4to. trimestre	1.658.500	1.491.500	167.000	207.000
<b>2021</b>				
1er. trimestre	1.649.500	1.484.000	165.500	173.500
2do. trimestre	1.632.500	1.479.000	153.500	191.500
3er. trimestre	1.638.500	1.486.000	152.500	178.500
4to. trimestre	1.737.500	1.603.500	134.000	190.500
<b>2022</b>				
1er. trimestre	1.701.500	1.553.000	148.500 <sup>a</sup>	158.500
2do. trimestre	1.697.500	1.560.500	137.000	144.000
3er. trimestre	1.671.500	1.539.500	132.000	166.500
4to. trimestre	1.680.000	1.582.000	98.000 <sup>a</sup>	173.500
<b>2023</b>				
1er. trimestre	1.699.500	1.590.500	109.000	163.000
2do. trimestre	1.743.000	1.625.000	118.000	164.500
3er. trimestre	1.687.000	1.592.500	94.500	135.500
4to. trimestre	1.657.500	1.582.000	75.500 <sup>a</sup>	129.500
<b>2024</b>				
1er. trimestre	1.671.500	1.547.000	124.500	126.000
2do. trimestre	1.710.500	1.586.000	124.500	186.500
3er. trimestre	1.673.000	1.568.000	105.000	168.500
4to. trimestre	1.700.000	1.586.500	113.500	147.500

<sup>a</sup>Valor de la celda con carácter indicativo (el coeficiente de variación estimado es mayor al 10% y menor o igual al 20%).

Nota: los totales absolutos se presentan aproximados, dado que provienen de una fuente muestral. La serie completa desde el 3er. trimestre de 2014 está disponible [aquí](#).

Fuente: Instituto de Estadística y Censos de la Ciudad Autónoma de Buenos Aires (Jefatura de Gabinete de Ministros - GCBA). ETOI.

Fecha de publicación: 13/03/2025

Para más información estadística podés seguirnos en nuestras redes,  
visitarnos en nuestra web o consultarnos por mail.