

Dinámica del comercio minorista.

Ciudad de Buenos Aires.

3er. trimestre de 2025

Informe
de resultados | 1999



Dinámica del comercio minorista. Ciudad de Buenos Aires. 3er. trimestre de 2025

El siguiente trabajo presenta información sobre la evolución del comercio minorista en la Ciudad de Buenos Aires. Para ello, se centra en la dinámica de las principales variables indicativas del consumo de los hogares en supermercados, autoservicios mayoristas, *shoppings* y casas de electrodomésticos. Asimismo, se incluye información del mercado de vehículos—automotores y motovehículos— a través del seguimiento de las transacciones de unidades nuevas y usadas.

Principales resultados

Durante el 3er. trimestre, el consumo de bienes en supermercados de la Ciudad registró un mínimo incremento interanual de 0,4% que representa una desaceleración en el ritmo de crecimiento de 4,4 puntos porcentuales —p.p.—, respecto de la suba del período anterior. Si se considera el acumulado enero/septiembre, las ventas constantes en los supermercados porteños aumentaron 2,5%. El comportamiento por grupo de artículos mostró un cierre estable para *Alimentos y Bebidas* en su conjunto; no obstante, *Bebidas* sufrió una importante reducción, junto a *Rotisería* y, en menor medida, *Lácteos*. Dentro del rubro, compensaron los mayores consumos de *Verdulería y frutería*, *Carnes* y *Panadería*. El *ticket* promedio por operación del trimestre alcanzó \$20.101 a precios corrientes y registró una nueva mejora interanual en términos reales, aunque en un porcentaje menor al computado en los tres meses previos; es así que la compra promedio a valores constantes de julio/septiembre se situó por debajo de la referencia media de abril/junio.

Por su parte, las ventas constantes a consumidores finales en los autoservicios mayoristas mostraron una nueva contracción del 15,6%. La trayectoria interanual del indicador acentuó el ritmo de caída y computó el retroceso más importante de los siete parciales consecutivos que lleva de deterioro. La compra media disminuyó a precios constantes y alcanzó el nuevo mínimo de la serie al quedar por debajo del registro del último trimestre de 2024. Hay que tomar en consideración que en septiembre de 2025 se verificó el cierre de una boca de expendio mayorista en la Ciudad de Buenos Aires que, en términos de metros cuadrados disponibles, equivalió a una reducción del 21,5%.

El consumo en los centros comerciales de la Ciudad (*shoppings*) experimentó una retracción del 6,8% en términos interanuales, luego de variaciones positivas en el primer semestre. Se trató de un nivel de actividad mínimo para un 3er. trimestre, solo superado por los guarismos de la pandemia en 2020 y 2021. El período

mostró caídas muy relevantes en las ventas constantes de *Indumentaria* y *Ropa deportiva*, junto a las actividades ligadas al consumo recreativo de las familias como *Patio de comidas*, *Librería* y *Esparcimiento*. La trayectoria interanual del acumulado enero/septiembre se mantuvo en leve alza (+1,5%) por la buena performance de los primeros tres meses del año.

Luego, la demanda en las tiendas de electrodomésticos y artículos para el hogar aumentó en la comparación interanual y completó cuatro trimestres consecutivos de tasas positivas. De todas formas, se verificó una importante ralentización tomando en consideración la dinámica de los dos primeros cuartos (-27,2 p.p. respecto del trimestre previo). A lo largo de 2025, el sector se benefició de una combinación de desaceleración inflacionaria, mejores condiciones de financiamiento y una oferta más amplia a partir de la mayor presencia de artículos importados.

Por último, el volumen de patentamientos de automotores alcanzó 32.367, equivalente a una suba interanual de 33,6%. Como viene sucediendo desde el comienzo del año, el sector va marcando récords de unidades patentadas; en este caso se trata del mejor registro de inscripciones iniciales para un 3er. trimestre de los últimos ocho años. La proporción de automotores de fabricación nacional en el total de patentamientos continuó en disminución, como durante todo 2024; en el período, solo tres de cada 10 inscripciones iniciales correspondieron a unidades de origen nacional. Por su parte, los patentamientos de motovehículos aumentaron 2,1% y acumularon 4.470. En la comercialización de vehículos usados, los datos de referencias mostraron que los automotores crecieron levemente mientras que los motovehículos se redujeron.

C.1 Ventas a precios constantes por sector (variación interanual). Ciudad de Buenos Aires. 3er. trimestre de 2025

Sector	3er. trimestre	Acumulado 2025
Supermercados	0,4%	2,5%
Autoservicios mayoristas	-15,6%	-8,9%
<i>Shoppings</i>	-6,8%	1,5%
Comercios de electrodomésticos	11,7%	32,9%
Patentamientos de automotores	33,6%	53,1%
Patentamientos de motovehículos	2,1%	13,8%

Fuente: Instituto de Estadística y Censos de la Ciudad Autónoma de Buenos Aires (Jefatura de Gabinete de Ministros - GCBA) sobre la base de datos de IDECBA (IPCBA) e INDEC, datos provisorios.

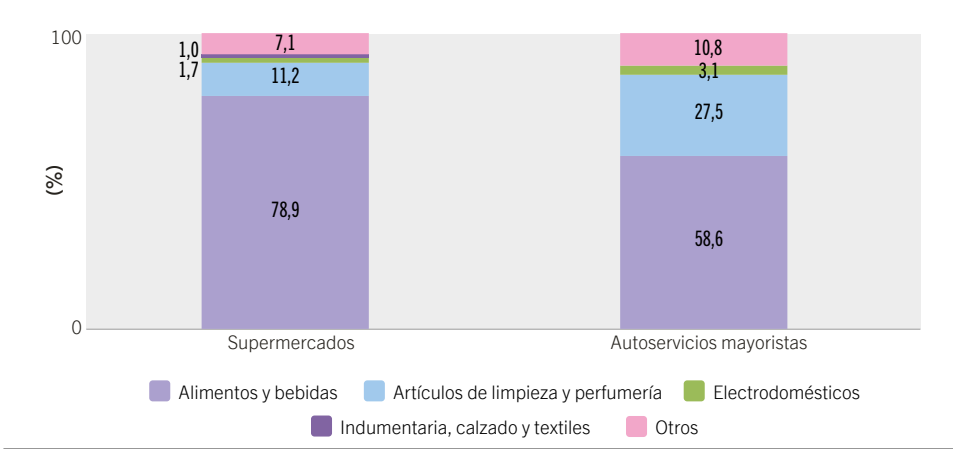
Supermercados y autoservicios mayoristas

C.2 Indicadores seleccionados de supermercados y autoservicios mayoristas. Ciudad de Buenos Aires. 3er. trimestre de 2025

Indicador	Valor
Supermercados	
Ventas constantes (variación interanual)	0,4%
Ventas constantes por operación (variación interanual)	7,8%
Superficie en m² área de ventas (variación interanual)	-0,3%
Ventas corrientes (millones)	\$1.058.437
Ventas corrientes por operación	\$ 20.101
Autoservicios mayoristas	
Ventas constantes (variación interanual)	-15,6%
Ventas constantes por operación (variación interanual)	-12,1%
Superficie en m² área de ventas (variación interanual)	-21,5%
Ventas corrientes (millones)	\$34.333
Ventas corrientes por operación	\$38.408

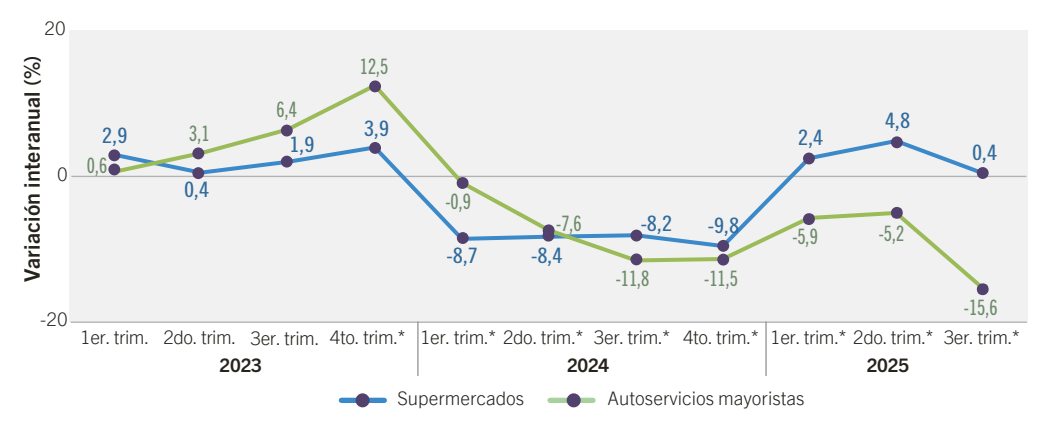
Fuente: Instituto de Estadística y Censos de la Ciudad Autónoma de Buenos Aires (Jefatura de Gabinete de Ministros - GCBA) sobre la base de datos de IDECBA (IPCBA) e INDEC, datos provisorios.

G.1 Facturación en supermercados y autoservicios mayoristas por grupo de artículos (porcentaje). Ciudad de Buenos Aires. 3er. trimestre de 2025



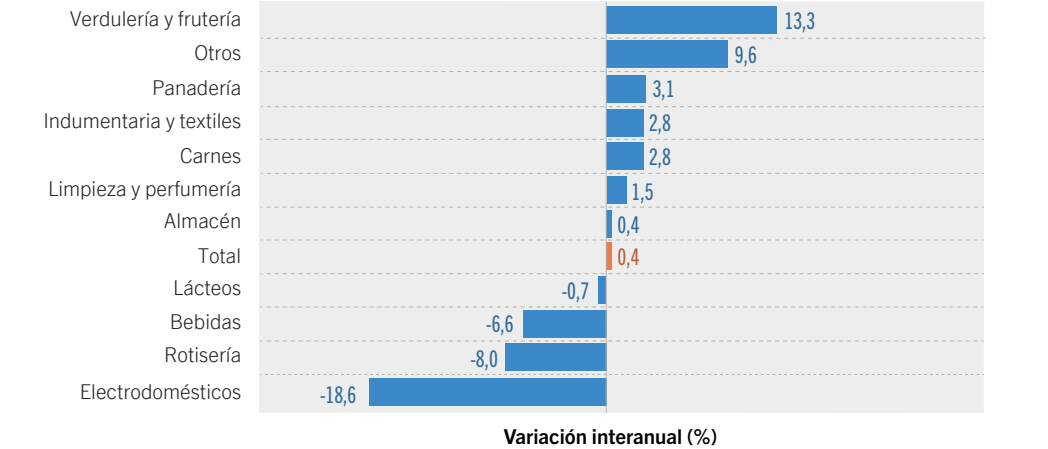
Nota: la composición de la facturación por grupo de artículos se presenta solo para los rubros no alcanzados por el secreto estadístico. La suma de los valores parciales puede diferir del total por procedimientos de redondeo.
Fuente: Instituto de Estadística y Censos de la Ciudad Autónoma de Buenos Aires (Jefatura de Gabinete de Ministros - GCBA) sobre la base de datos de INDEC, datos provisorios.

G.2 Ventas a precios constantes en supermercados y autoservicios mayoristas (variación porcentual interanual). Ciudad de Buenos Aires. 1er. trimestre de 2023/3er. trimestre de 2025



*Dato provisorio.
Fuente: Instituto de Estadística y Censos de la Ciudad Autónoma de Buenos Aires (Jefatura de Gabinete de Ministros - GCBA) sobre la base de datos de IDECBA (IPCBA) e INDEC.

G.3 Ventas a precios constantes en supermercados por grupo de artículos (variación porcentual interanual). Ciudad de Buenos Aires. 3er. trimestre de 2025



Fuente: Instituto de Estadística y Censos de la Ciudad Autónoma de Buenos Aires (Jefatura de Gabinete de Ministros - GCBA) sobre la base de datos de IDECBA (IPCBA) e INDEC, datos provisorios.

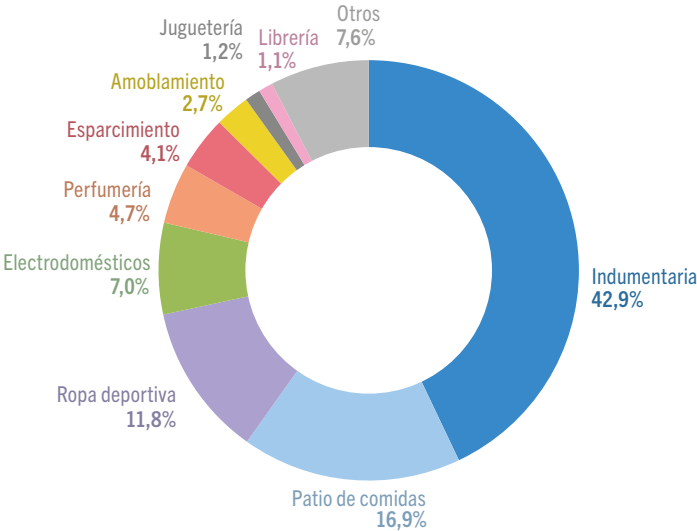
Shoppings y comercios de electrodomésticos

C.3 Indicadores seleccionados de shoppings y comercios de electrodomésticos. Ciudad de Buenos Aires. 3er. trimestre de 2025

Indicador	Valor
Shoppings	
Ventas constantes (variación interanual)	-6,8%
Ventas constantes por local (variación interanual)	-6,4%
Superficie en m² área de ventas (variación interanual)	-3,9%
Ventas corrientes (millones)	\$463.834
Comercios de electrodomésticos	
Ventas constantes (variación interanual)	11,7%
Ventas corrientes (millones)	\$225.020

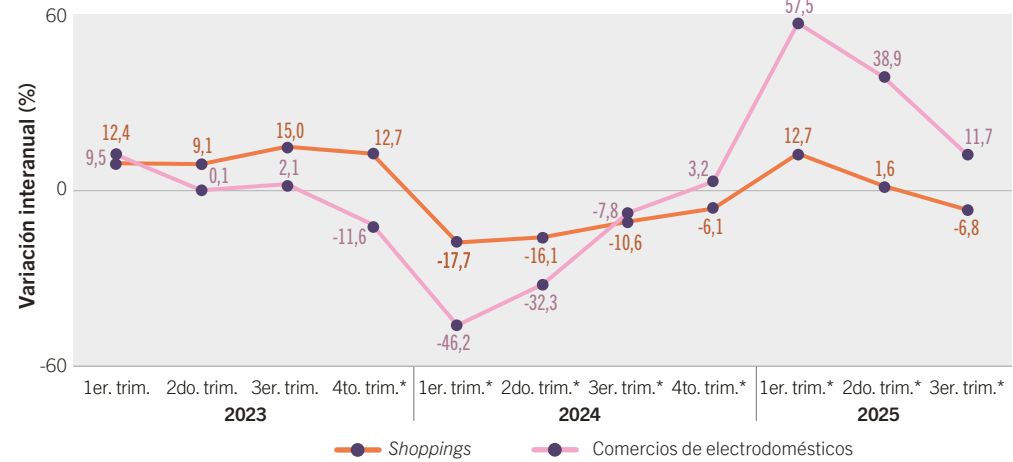
Fuente: Instituto de Estadística y Censos de la Ciudad Autónoma de Buenos Aires (Jefatura de Gabinete de Ministros - GCBA) sobre la base de datos de IDECBA (IPCBA) e INDEC, datos provisorios.

G.4 Facturación en shoppings por grupo de artículos (porcentaje). Ciudad de Buenos Aires. 3er. trimestre de 2025



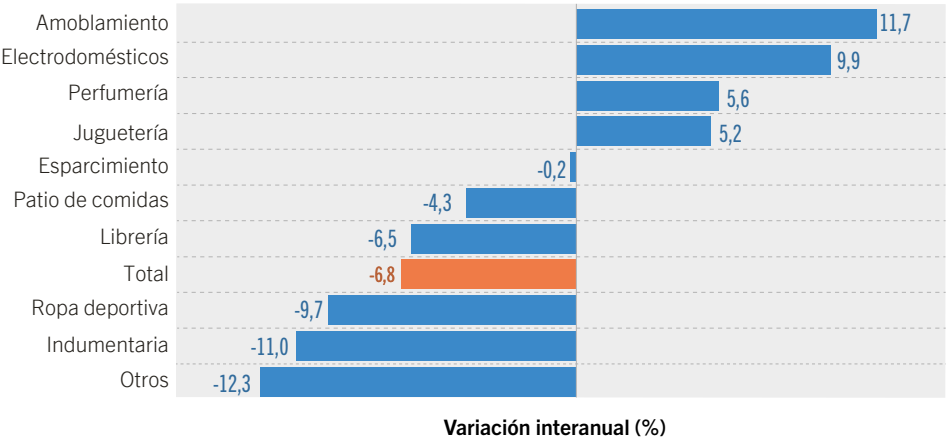
Nota: la suma de los valores parciales puede diferir del total por procedimientos de redondeo.
Fuente: Instituto de Estadística y Censos de la Ciudad Autónoma de Buenos Aires (Jefatura de Gabinete de Ministros - GCBA) sobre la base de datos de INDEC, datos provisorios.

G.5 Ventas a precios constantes en shoppings y comercios de electrodomésticos (variación porcentual interanual). Ciudad de Buenos Aires. 1er. trimestre de 2023/3er. trimestre de 2025



*Dato provisorio.
Nota: la serie de comercios de electrodomésticos presenta modificaciones respecto de anteriores publicaciones por cambios en el panel de empresas que participa de la encuesta, de acuerdo con la información suministrada por el proveedor de los datos.
Fuente: Instituto de Estadística y Censos de la Ciudad Autónoma de Buenos Aires (Jefatura de Gabinete de Ministros - GCBA) sobre la base de datos de IDECBA (IPCBA) e INDEC.

G.6 Ventas a precios constantes en shoppings por grupo de artículos (variación porcentual interanual). Ciudad de Buenos Aires. 3er. trimestre de 2025



Fuente: Instituto de Estadística y Censos de la Ciudad Autónoma de Buenos Aires (Jefatura de Gabinete de Ministros - GCBA) sobre la base de datos de IDECBA (IPCBA) e INDEC, datos provisorios.

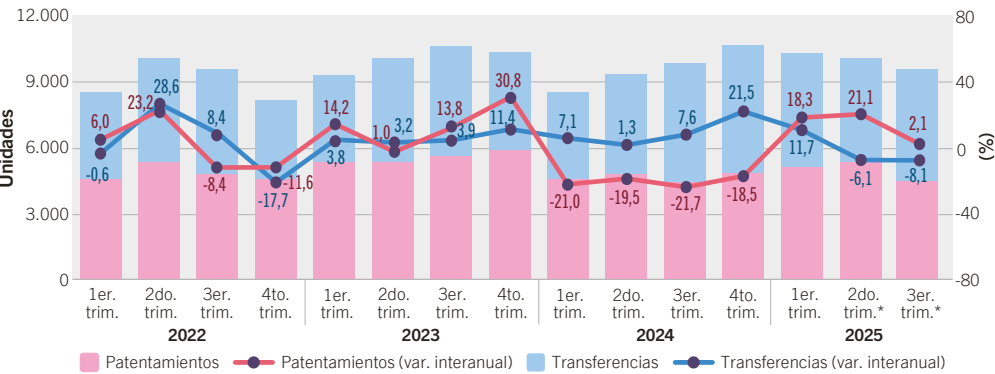
Mercado de vehículos

C.4 Indicadores seleccionados del mercado de vehículos. Ciudad de Buenos Aires. 3er. trimestre de 2025

Indicador	Valor
Automotores	
Patentamientos (unidades)	32.367
Patentamientos (variación interanual)	33,6%
Tipo automóvil (variación interanual)	45,5%
Origen nacional (variación interanual)	-12,3%
Transferencias (unidades)	46.202
Transferencias (variación interanual)	0,4%
Motovehículos	
Patentamientos (unidades)	4.470
Patentamientos (variación interanual)	2,1%
Transferencias (unidades)	5.049
Transferencias (variación interanual)	-8,1%

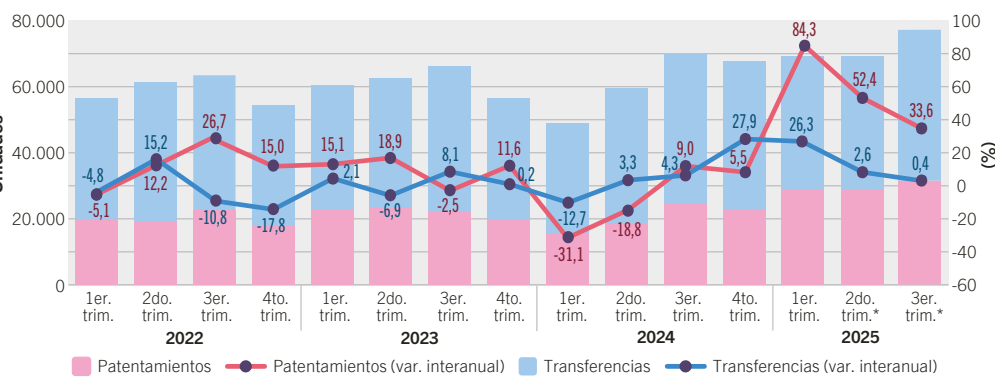
Fuente: Instituto de Estadística y Censos de la Ciudad Autónoma de Buenos Aires (Jefatura de Gabinete de Ministros - GCBA) sobre la base de datos de la Dirección Nacional de los Registros Nacionales de la Propiedad del Automotor y de Créditos Prendarios (DNRPA) y de la Asociación de Concesionarios de Automotores de la República Argentina (ACARA), datos provisorios.

G.7 Patentamientos y transferencias de motovehículos (unidades y variación porcentual interanual). Ciudad de Buenos Aires. 1er. trimestre de 2022/3er. trimestre de 2025



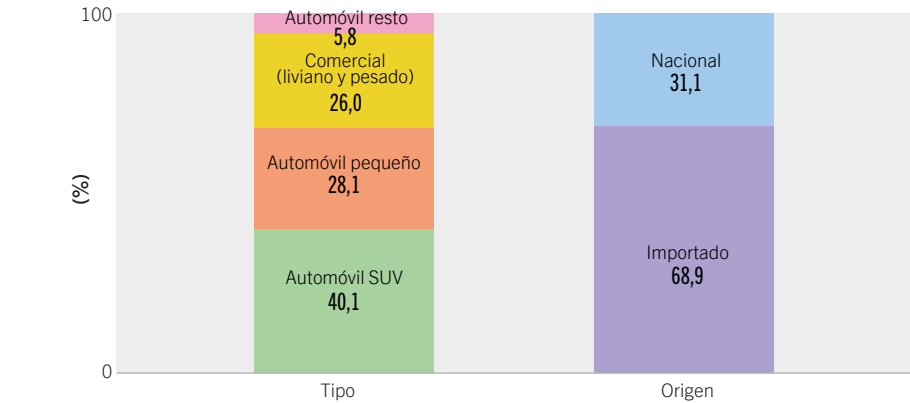
*Dato provisorio.
Fuente: Instituto de Estadística y Censos de la Ciudad Autónoma de Buenos Aires (Jefatura de Gabinete de Ministros - GCBA) sobre la base de datos de la Dirección Nacional de los Registros Nacionales de la Propiedad del Automotor y de Créditos Prendarios (DNRPA).

G.8 Patentamientos y transferencias de automotores (unidades y variación porcentual interanual). Ciudad de Buenos Aires. 1er. trimestre de 2022/3er. trimestre de 2025



*Dato provisorio.
Fuente: Instituto de Estadística y Censos de la Ciudad Autónoma de Buenos Aires (Jefatura de Gabinete de Ministros - GCBA) sobre la base de datos de la Dirección Nacional de los Registros Nacionales de la Propiedad del Automotor y de Créditos Prendarios (DNRPA).

G.9 Distribución porcentual de patentamientos de automotores por tipo y origen. Ciudad de Buenos Aires. 3er. trimestre de 2025



Fuente: Instituto de Estadística y Censos de la Ciudad Autónoma de Buenos Aires (Jefatura de Gabinete de Ministros - GCBA) sobre la base de datos de la Asociación de Concesionarios de Automotores de la República Argentina (ACARA), datos provisorios.

Aspectos metodológicos

El presente informe muestra la evolución del comercio minorista a través del seguimiento de diversos sectores: supermercadista, autoservicios mayoristas, *shoppings* (centros de compras) y empresas comercializadoras de electrodomésticos y artículos para el hogar; evaluados a través de los relevamientos realizados por el Instituto Nacional de Estadística y Censos (INDEC) con información desagregada para el distrito porteño. A su vez, se analiza el comercio de vehículos inscriptos en los registros de la Ciudad a partir de la información suministrada por la Dirección Nacional de los Registros Nacionales de la Propiedad del Automotor y de Créditos Prendarios (DNRPA) del Ministerio de Justicia y la Asociación de Concesionarios de Automotores de la República Argentina (ACARA).

La información de supermercados proviene de la *Encuesta de Supermercados* que registra mensualmente, a nivel nacional y por jurisdicción, la actividad de las firmas del rubro que cuentan con alguna boca de expendio con un salón de ventas de superficie igual o superior a 200 m² o que la suma de la superficie de ventas de todas sus bocas sea igual o mayor a 200 m². En el caso de los autoservicios mayoristas, los datos surgen de la *Encuesta de Autoservicios Mayoristas* y corresponden a las ventas realizadas a consumidores finales, monotributistas y/o exentos, es decir que se relevan solo aquellas facturas o *tickets* denominados “Factura B” y se excluyen del cálculo las facturas o *tickets* emitidos a un responsable inscripto (“Factura A”).

Los datos de *shoppings* surgen de la *Encuesta Nacional de Centros de Compras*, de frecuencia mensual, que describe el comportamiento de los centros de compras radicados en el distrito porteño, en los 24 partidos del Gran Buenos Aires y otras regiones del resto del país. El operativo no incluye las ventas realizadas por los supermercados localizados al interior de los *shoppings*.

Las cifras sobre comercios de electrodomésticos son recogidas de la *Encuesta de Electrodomésticos y Artículos para el Hogar*, que se realiza de forma mensual y se publica trimestralmente, y exhibe, según la última revisión metodológica (noviembre de 2023), la evolución del consumo de bienes semidurables mediante el seguimiento de más de 80 empresas del sector a nivel nacional, con desagregación para la Ciudad.

Para el cálculo de los indicadores a precios constantes, los deflatores utilizados para supermercados, *shoppings* y comercios de electrodomésticos y artículos para el hogar son elaborados a partir de distintas desagregaciones del Índice de Precios al Consumidor de la Ciudad de Buenos Aires (IPCBA). La selección para cada grupo de artículos se ajusta a la nómina publicada por INDEC para el cálculo de los deflatores de la encuesta en los informes metodológicos *Metodología de la Encuesta de Supermercados y la Encuesta de Autoservicios Mayoristas y Metodología de la Encuesta Nacional de Centros de Compras*, de acuerdo con el Clasificador del Consumo Individual por Finalidad (COICOP, por sus siglas en inglés). Para el sector de autoservicios mayoristas, por su parte, se utiliza como deflactor el Índice de Precios Implícitos (IPI) publicado por el INDEC en el informe de prensa *Encuesta de Autoservicios Mayoristas*.

Por último, el seguimiento del mercado de vehículos comprende información desagregada para automotores y motovehículos, teniendo en consideración si se trata de inscripciones iniciales (transacciones de unidades nuevas) o transmisiones de dominio (transacciones de unidades usadas). Los automotores, a su vez, se clasifican en tipo comercial liviano y pesado, y tipo automóvil (pequeño, SUV, mediano, monovolumen, grande, *premium*).

Fecha de publicación: 29/12/2025

Para más información estadística podés seguirnos en nuestras redes, visitarnos en nuestra web o consultarnos por mail.

